



Schweizerische Eidgenossenschaft  
Confédération suisse  
Confederazione Svizzera  
Confederaziun svizra

Eidgenössisches Departement für  
Wirtschaft, Bildung und Forschung WBF  
Staatssekretariat für Wirtschaft SECO

# Die Lage auf dem Arbeitsmarkt

**Juni 2022**

**7. Juli 2022**

**Herausgeber:**

Schweizerische Eidgenossenschaft  
Confédération suisse  
Confederazione Svizzera  
Confederaziun svizra

Staatssekretariat für Wirtschaft SECO

Direktion für Arbeit

Holzikofenweg 36

CH-3003 Bern

Tel. ++41 58 462 56 56

Fax ++41 58 462 56 00

[www.seco.admin.ch](http://www.seco.admin.ch)

E-Mail: [info@seco.admin.ch](mailto:info@seco.admin.ch)

**Periodizität:**

„Die Lage auf dem Arbeitsmarkt“

erscheint monatlich in deutscher, französischer  
und italienischer Sprache

**Abonnemente:**

Staatssekretariat für Wirtschaft SECO

Direktion für Arbeit

Statistik und Arbeitsmarktanalysen

Holzikofenweg 36

CH-3003 Bern

Tel. ++41 58 480 62 73 / ++41 58 480 62 70

**Abonnementspreise:**

Jahresabonnement Schweiz: Fr. 60.--

Jahresabonnement Ausland: Fr. 84.--

**Internet:**

[www.seco.admin.ch](http://www.seco.admin.ch)

[www.arbeit.swiss](http://www.arbeit.swiss)

[www.amstat.ch](http://www.amstat.ch) (Statistik und Arbeitsmarktanalysen)



## INHALTSVERZEICHNIS

### KURZÜBERSICHT

Kennzahlenübersicht	5
---------------------	---

### TABELLEN UND GRAFIKEN

T1a: Registrierte Arbeitslose	6
T1b: Arbeitslosenquote	7
G1: Registrierte Arbeitslose nach ausgewählten Merkmalen	7
T2a: Registrierte Arbeitslose nach Kantonen	8
T2b: Arbeitslosenquote nach Kantonen	9
T2c: Registrierte Stellensuchende nach Kantonen	10
G2: Grafik: Anteile der registrierten nichtarbeitslosen Stellensuchenden	12
G3: Registrierte Stellensuchende und Arbeitslose	13
G4: Anteil der Langzeitarbeitslosen am Total der Arbeitslosen	13
G5: Arbeitslosenquote nach Kantonen	14
G6: Arbeitslosenquote nach Kantonen	14
T3: Registrierte Arbeitslose nach Wirtschaftszweigen	15
T4a: Registrierte Arbeitslose nach Berufshauptgruppen	16
T4b: Registrierte Arbeitslose nach Ausbildungsstufen	16
T5: Registrierte Arbeitslose nach Altersklassen	17
T6: Registrierte Arbeitslose nach zuletzt ausgeübter Funktion	18
G7: Registrierte Arbeitslose nach zuletzt ausgeübter Funktion	18
T7: Langzeitarbeitslose	19
T8: Jugendarbeitslosigkeit (15-24 Jahre)	20
T9: Gemeldete offene Stellen	21
T10: Zeitreihe registrierte Arbeitslose	22
T11: Zeitreihe Arbeitslosenquote	22
T12: Zeitreihe registrierte Stellensuchende	23
T13: Abgerechnete Kurzarbeit	24
G8: Kurzarbeit, abgerechnete ausgefallene Arbeitsstunden	24
T14: Aussteuerungen aus der Arbeitslosenversicherung	25
G9: Aussteuerungen aus der Arbeitslosenversicherung	25

ERLÄUTERUNGEN	26
---------------	----

### Registrierte Arbeitslosigkeit im Juni 2022

Gemäss den Erhebungen des Staatssekretariats für Wirtschaft (SECO) waren Ende Juni 2022 92'511 Arbeitslose bei den Regionalen Arbeitsvermittlungszentren (RAV) eingeschrieben, 5'493 weniger als im Vormonat. Die Arbeitslosenquote sank von 2,1% im Mai 2022 auf 2,0% im Berichtsmonat. Gegenüber dem Vorjahresmonat verringerte sich die Arbeitslosigkeit um 39'310 Personen (-29,8%).

**Die vom Staatssekretariat für Wirtschaft (SECO) publizierten Arbeitslosenquoten sind aktualisiert worden.** Neu werden die Arbeitslosenzahlen nicht mehr im Verhältnis zu den Erwerbspersonenzahlen der Jahre 2015 bis 2017 berechnet, sondern zu jenen der Jahre 2018 bis 2020 (wiederum als 3-Jahres-Datenpooling). Die Erwerbspersonenzahlen werden dabei vom Bundesamt für Statistik (BFS) aus den Strukturhebungsdaten zum Erwerbsleben der Bevölkerung erhoben und bereitgestellt. Die aktualisierte Basis zur Berechnung der Arbeitslosenquoten gilt rückwirkend ab dem 1. Januar 2020. Alle Arbeitslosenquoten sind entsprechend zurückgerechnet und angepasst worden. Betroffen sind nur die Arbeitslosenquoten, an den Arbeitslosenzahlen selber ändert sich nichts.

Die Zahl der Erwerbspersonen (inkl. Diplomaten und internationale Funktionäre mit Wohnsitz in der Schweiz) verringerte sich von 4'636'100 gemäss Pooling 2015-2017 auf 4'597'259 gemäss Pooling 2018-2020. Auf neuer wie auf alter Basis beläuft sich die Arbeitslosenquote im Berichtsmonat Juni auf 2,0%.

Das BFS hat im Vergleich zu den früheren Strukturhebungen Änderungen in der Erhebungsstrategie vorgenommen: Verschiebung von einer Papierfragebogen-basierten auf eine vorwiegend elektronisch durchgeführte Umfrage und Optimierungen bei der Gewichtung der Antwortenden nach Einkommensverteilung (Für diesbezügliche Auskünfte: [infopop@bfs.admin.ch](mailto:infopop@bfs.admin.ch)).

*Die revidierten Arbeitslosenquoten sind in der Kennzahlenübersicht sowie den Tabellen 1b, 2b, 3, 4a, 4b, 5, 8 und 11 dieser Pressedokumentation ersichtlich.*

### Jugendarbeitslosigkeit im Juni 2022

Die Jugendarbeitslosigkeit (15- bis 24-Jährige) verringerte sich um 332 Personen (-4,1%) auf 7'758. Im Vergleich zum Vorjahresmonat entspricht dies einem Rückgang um 4'005 Personen (-34,0%).

### Arbeitslose 50-64 Jahre im Juni 2022

Die Anzahl der Arbeitslosen 50-64 Jahre verringerte sich um 1'713 Personen (-5,5%) auf 29'278. Im Vergleich zum Vorjahresmonat entspricht dies einer Abnahme um 11'155 Personen (-27,6%).

### Stellensuchende im Juni 2022

Insgesamt wurden 168'944 Stellensuchende registriert, 6'512 weniger als im Vormonat. Gegenüber der Vorjahresperiode sank diese Zahl damit um 57'693 Personen (-25,5%).

### Gemeldete offene Stellen im Juni 2022

Auf den 1. Juli 2018 wurde die Stellenmeldepflicht für Berufsarten mit einer Arbeitslosenquote von mindestens 8% schweizweit eingeführt, seit 1. Januar 2020 gilt ein Schwellenwert von 5%. Die Zahl der bei den RAV gemeldeten offenen Stellen erhöhte sich im Juni um 694 auf 71'742 Stellen. Von den 71'742 Stellen unterlagen 57'179 Stellen der Meldepflicht.

### Abgerechnete Kurzarbeit im April 2022

Im April 2022 waren 6'867 Personen von Kurzarbeit betroffen, 15'200 Personen weniger (-68,9%) als im Vormonat. Die Anzahl der betroffenen Betriebe verringerte sich um 2'313 Einheiten (-66,3%) auf 1'177. Die ausgefallenen Arbeitsstunden nahmen um 827'481 (-69,8%) auf 357'669 Stunden ab. In der entsprechenden Vorjahresperiode (April 2021) waren 20'973'688 Ausfallstunden registriert worden, welche sich auf 304'284 Personen in 41'019 Betrieben verteilt hatten.

### Aussteuerungen im April 2022

Gemäss vorläufigen Angaben der Arbeitslosenversicherungskassen belief sich die Zahl der Personen, welche ihr Recht auf Arbeitslosenentschädigung im Verlauf des Monats April 2022 ausgeschöpft hatten, auf 2'342 Personen.

## Kennzahlenübersicht

ARBEITSLOSIGKEIT	Juni 2022	Mai 2022	Juni 2021	Veränderung zum			
				Vormonat		Vorjahr	
				absolut	in %	absolut	in %
- Arbeitslosenzahl	92'511	98'004	131'821	-5'493	-5.6	-39'310	-29.8
- Arbeitslosenquote							
- - neu (gem. Pooling 2018-20)	2.0%	2.1%	2.9%	...	-0.1	...	-0.9*)
- - alt (gem. Pooling 2015-17)	2.0%	2.1%	2.8%	...	-0.1*)	...	-0.8*)
- Jugendarbeitslosenzahl **)	7'758	8'090	11'763	-332	-4.1	-4'005	-34.0
- Jugendarbeitslosenquote							
- - neu (gem. Pooling 2018-20)	1.7%	1.8%	2.6%	...	-0.1*)	...	-0.9*)
- - alt (gem. Pooling 2015-17)	1.5%	1.5%	2.2%	...	-	...	-0.7*)
- Arbeitslosenzahl 50-64 Jahre	29'278	30'991	40'433	-1'713	-5.5	-11'155	-27.6
- Arbeitslosenquote 50-64 Jahre							
- - neu (gem. Pooling 2018-20)	2.1%	2.2%	2.9%	...	-0.1*)	...	-0.8*)
- - alt (gem. Pooling 2015-17)	2.2%	2.3%	3.0%	...	-0.1*)	...	-0.8*)
- Stellensuchende	168'944	175'456	226'637	-6'512	-3.7	-57'693	-25.5
- Langzeitarbeitslose	20'941	23'117	34'234	-2'176	-9.4	-13'293	-38.8
<b>GEMELDETE OFFENE STELLEN</b>	<b>71'742</b>	<b>71'048</b>	<b>60'717</b>	<b>694</b>	<b>1.0</b>	<b>11'025</b>	<b>18.2</b>

\*) in Prozentpunkten

\*\*) 15- bis 24-Jährige

Neben der SECO-Statistik zur registrierten Arbeitslosigkeit besteht in der Schweiz seit 1991 eine zweite Statistik mit Resultaten zur Erwerbslosigkeit, die Schweizerische Arbeitskräfteerhebung SAKE des Bundesamtes für Statistik BFS. Diese basiert auf den Richtlinien des internationalen Arbeitsamtes (IAA/ILO/BIT) und der EUROSTAT und wird für internationale Vergleiche beigezogen. Die beiden Statistiken unterscheiden sich in der Erhebungsmethode. Im Unterschied zum SECO (monatliche Vollerhebung der registrierten Arbeitslosen bei den RAV) stützt sich das BFS auf vierteljährlich durchgeführte Stichprobenerhebungen mit Telefoninterviews und Hochrechnungen. Die unterschiedlichen Erhebungsmethoden führen zu unterschiedlichen Ergebnissen, jedoch ergänzen sich die Erkenntnisse aus beiden Statistiken.

## T1a: Registrierte Arbeitslose

Jahresdurchschn.		Mai 2022		Juni 2022							
2020	2021			Bestände	Veränderung zum				Zu- und Abgänge		
		Vormonat			Vorjahresmonat						
		Anzahl		Anteil (in %)	absolut	relativ (in %)	absolut	relativ (in %)	Zugänge	Abgänge	
145720	137614	98004	<b>Total</b>	<b>92511</b>	100.0	-5493	-5.6	-39310	-29.8	24936	30429
...	...	<i>102030</i>	<b>Saisonbereinigt <sup>1)</sup></b>	<b>101437</b>	...	-593	-0.6	...	...	...	...
			<b>Nach Regionen:</b>								
90258	86243	59932	<b>Deutsche Schweiz</b>	<b>56547</b>	61.1	-3385	-5.6	-27254	-32.5	15806	19186
55462	51372	38072	<b>Westschweiz und Tessin</b>	<b>35964</b>	38.9	-2108	-5.5	-12056	-25.1	9130	11243
			<b>Nach Geschlecht:</b>								
63781	60741	44745	<b>Frauen</b>	<b>42362</b>	45.8	-2383	-5.3	-16778	-28.4	11391	13776
81939	76874	53259	<b>Männer</b>	<b>50149</b>	54.2	-3110	-5.8	-22532	-31.0	13545	16653
			<b>Nach Nationalität:</b>								
77006	71221	50477	<b>Schweizer</b>	<b>48099</b>	52.0	-2378	-4.7	-21229	-30.6	12229	14621
68714	66393	47527	<b>Ausländer</b>	<b>44412</b>	48.0	-3115	-6.6	-18081	-28.9	12707	15808
			<b>Nach Alter: <sup>2)</sup></b>								
16799	13360	8090	<b>15-24 Jahre</b>	<b>7758</b>	8.4	-332	-4.1	-4005	-34.0	3258	3449
89394	83178	58799	<b>25-49 Jahre</b>	<b>55338</b>	59.8	-3461	-5.9	-24170	-30.4	15444	18890
39424	40955	30991	<b>50-64 Jahre</b>	<b>29278</b>	31.6	-1713	-5.5	-11155	-27.6	6224	7958
			<b>Nach Arbeitszeit:</b>								
120166	112031	78503	<b>Vollzeit</b>	<b>73890</b>	79.9	-4613	-5.9	-32598	-30.6	20551	25138
25554	25584	19501	<b>Teilzeit</b>	<b>18621</b>	20.1	-880	-4.5	-6712	-26.5	4385	5291
			<b>Nach bisheriger Dauer:</b>								
89661	69871	53796	<b>1-6 Monate</b>	<b>51380</b>	55.5	-2416	-4.5	-7573	-12.8	...	...
34812	35474	21091	<b>7-12 Monate</b>	<b>20190</b>	21.8	-901	-4.3	-18444	-47.7	...	...
21248	32269	23117	<b>&gt; 1 Jahr</b>	<b>20941</b>	22.6	-2176	-9.4	-13293	-38.8	...	...
			<b>Nach Erwerbssituation:</b>								
138180	130711	92265	<b>Vorher erwerbstätig</b>	<b>86647</b>	93.7	-5618	-6.1	-38312	-30.7	...	...
3753	3104	2579	<b>Erstmals auf Stellensuche</b>	<b>2836</b>	3.1	257	10.0	-139	-4.7	...	...
3786	3800	3160	<b>Wiedereintritt ins Erwerbsl.</b>	<b>3028</b>	3.3	-132	-4.2	-859	-22.1	...	...

Erläuterungen siehe Seiten 26-28.

<sup>1)</sup> Es wird das Saisonbereinigungsverfahren X-13 verwendet. Das Verfahren berechnet die Zeitreihe mit jedem zusätzlichen Wert neu, so dass die bereinigten Werte von einem Monat zum anderen variieren können. Diese Werte sind kursiv dargestellt.

<sup>2)</sup> 65 und mehr: 137 Arbeitslose im Juni 2022.

Von den 92511 Arbeitslosen nahmen 8009 Personen an einer Umschulungs- oder Weiterbildungsmassnahme teil.

### T1b: Arbeitslosenquote

Jahresdurchschnitt		Mai 2022				Juni 2022		
2020	2021	Quotenvergleich				Quote	Veränderung in Prozentpunkten zum	
Quote auf Basis Pooling 2018-20		P 2015-17	P 2018-20	Veränd. in PP <sup>1)</sup>		P 2018-20 VK <sup>2)</sup>	Vormonat	Vorjahresmonat
3.2	3.0	2.1	2.1	-	<b>Total</b>	<b>2.0</b> A	-0.1	-0.9
...	...	2.2	2.2	-	<b>Saisonbereinigt <sup>3)</sup></b>	<b>2.2</b> A	-	...
2.7	2.6	1.8	1.8	-	<b>Nach Regionen:</b>			
4.3	3.9	2.9	2.9	-	<b>Deutsche Schweiz</b>	<b>1.7</b> A	-0.1	-0.8
					<b>Westschweiz und Tessin</b>	<b>2.8</b> A	-0.1	-0.9
					<b>Nach Geschlecht:</b>			
3.0	2.9	2.1	2.1	-	<b>Frauen</b>	<b>2.0</b> A	-0.1	-0.8
3.3	3.1	2.1	2.2	0.1	<b>Männer</b>	<b>2.0</b> A	-0.2	-0.9
					<b>Nach Nationalität:</b>			
2.3	2.1	1.5	1.5	-	<b>Schweizer</b>	<b>1.4</b> A	-0.1	-0.7
5.4	5.2	3.8	3.7	-0.1	<b>Ausländer</b>	<b>3.5</b> A	-0.2	-1.4
					<b>Nach Alter:</b>			
3.7	3.0	1.5	1.8	0.3	<b>15-24 Jahre</b>	<b>1.7</b> A	-0.1	-0.9
3.4	3.2	2.2	2.2	-	<b>25-49 Jahre</b>	<b>2.1</b> A	-0.1	-0.9
2.8	2.9	2.3	2.2	-0.1	<b>50-64 Jahre</b>	<b>2.1</b> A	-0.1	-0.8

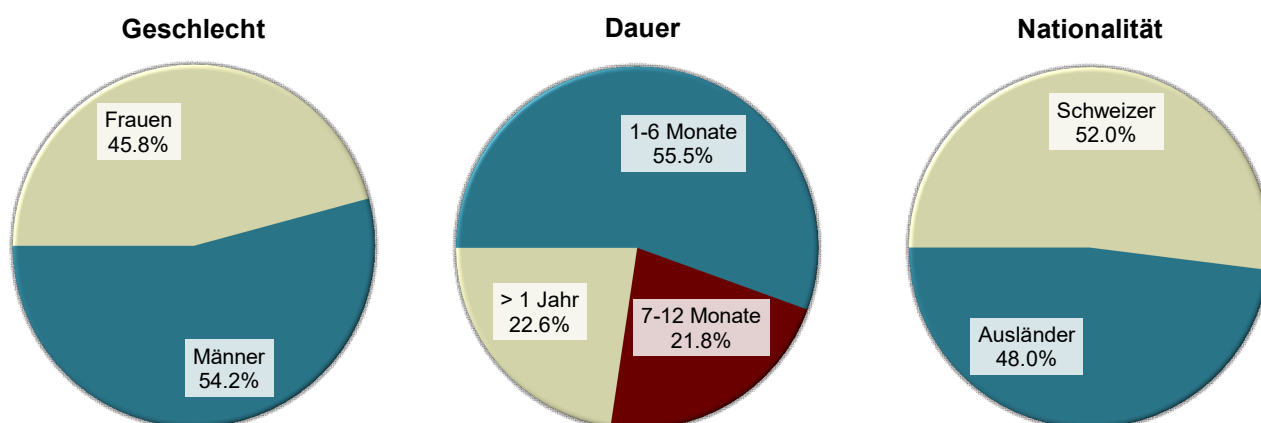
Erläuterungen siehe Seiten 26-28.

<sup>1)</sup> PP = Prozentpunkte.

<sup>2)</sup> Variationskoeffizient: A=0.0-1.0%, B=1.1-2.0%, C=2.1-5.0%, D=5.1-10.0%, E=10.1-16.5%, F=16.6-25.0%, G>25%.

<sup>3)</sup> Es wird das Saisonbereinigungsverfahren X-12 verwendet. Das Verfahren berechnet die Zeitreihe mit jedem zusätzlichen Wert neu, so dass die bereinigten Werte von einem Monat zum anderen variieren können. Diese Werte sind kursiv dargestellt.

### G1: Registrierte Arbeitslose nach ausgewählten Merkmalen Juni 2022



## T2a: Registrierte Arbeitslose nach Kantonen

Jahresdurchschnitt		Mai 2022		Juni 2022									
2020	2021			Bestände		Veränderung zum				Zu- und Abgänge			
Bestände						Vormonat		Vorjahresmonat		Zugänge		Abgänge	
						absolut	relativ (in %)	absolut	relativ (in %)				
			Anzahl	Anteil (in %)									
145720	137614	98004	<b>Total</b>	<b>92511</b>	100.0	-5493	-5.6	-39310	-29.8	24936	30429		
26155	24895	15879	<b>Zürich</b>	<b>14924</b>	16.1	-955	-6.0	-9611	-39.2	4312	5279		
14135	13509	9187	<b>Bern</b>	<b>8580</b>	9.3	-607	-6.6	-4259	-33.2	2105	2709		
5198	4752	3124	<b>Luzern</b>	<b>2913</b>	3.1	-211	-6.8	-1673	-36.5	874	1083		
285	224	186	<b>Uri</b>	<b>155</b>	0.2	-31	-16.7	-29	-15.8	54	86		
1336	1121	671	<b>Schwyz</b>	<b>697</b>	0.8	26	3.9	-360	-34.1	230	203		
265	220	144	<b>Obwalden</b>	<b>134</b>	0.1	-10	-6.9	-79	-37.1	55	65		
352	325	179	<b>Nidwalden</b>	<b>171</b>	0.2	-8	-4.5	-118	-40.8	63	71		
470	448	279	<b>Glarus</b>	<b>285</b>	0.3	6	2.2	-136	-32.3	65	58		
1783	1724	1272	<b>Zug</b>	<b>1223</b>	1.3	-49	-3.9	-468	-27.7	311	360		
5758	5266	3875	<b>Freiburg</b>	<b>3595</b>	3.9	-280	-7.2	-1286	-26.3	909	1191		
4292	4356	3267	<b>Solothurn</b>	<b>3068</b>	3.3	-199	-6.1	-1147	-27.2	934	1130		
3963	3900	3103	<b>Basel-Stadt</b>	<b>3004</b>	3.2	-99	-3.2	-930	-23.6	653	758		
3737	3653	2753	<b>Basel-Landschaft</b>	<b>2688</b>	2.9	-65	-2.4	-907	-25.2	787	850		
1570	1435	1063	<b>Schaffhausen</b>	<b>990</b>	1.1	-73	-6.9	-373	-27.4	255	326		
637	552	376	<b>Appenzell A.Rh.</b>	<b>368</b>	0.4	-8	-2.1	-217	-37.1	90	98		
97	67	40	<b>Appenzell I.Rh.</b>	<b>44</b>	0.0	4	10.0	-23	-34.3	20	15		
7134	6647	4539	<b>St. Gallen</b>	<b>4310</b>	4.7	-229	-5.0	-2151	-33.3	1399	1630		
2142	1667	1241	<b>Graubünden</b>	<b>764</b>	0.8	-477	-38.4	-566	-42.6	354	827		
12803	12993	9703	<b>Aargau</b>	<b>9350</b>	10.1	-353	-3.6	-3520	-27.4	2344	2691		
3903	3757	2926	<b>Thurgau</b>	<b>2879</b>	3.1	-47	-1.6	-687	-19.3	901	947		
6118	5352	3988	<b>Tessin</b>	<b>3879</b>	4.2	-109	-2.7	-847	-17.9	1022	1132		
18783	16979	12979	<b>Waadt</b>	<b>12388</b>	13.4	-591	-4.6	-3639	-22.7	3509	4096		
6658	5756	3686	<b>Wallis</b>	<b>3271</b>	3.5	-415	-11.3	-1626	-33.2	1077	1495		
4274	3880	2610	<b>Neuenburg</b>	<b>2413</b>	2.6	-197	-7.5	-1239	-33.9	500	695		
12155	12360	9588	<b>Genf</b>	<b>9044</b>	9.8	-544	-5.7	-3070	-25.3	1766	2314		
1715	1778	1346	<b>Jura</b>	<b>1374</b>	1.5	28	2.1	-349	-20.3	347	320		

Erläuterungen siehe Seiten 26-28.



**T2b: Arbeitslosenquote nach Kantonen**

Jahresdurchschnitt		Mai 2022				Juni 2022				
2020	2021	Quotenvergleich				Quote		Veränderung in Prozentpunkten zum		
Quote auf Basis Pooling 2018-20		P 2015-17	P 2018-20	Veränd. in PP <sup>1)</sup>	P 2018-20 VK <sup>2)</sup>		Vormonat	Vorjahresmonat		
3.2	3.0	2.1	2.1	-	<b>Total</b>	<b>2.0</b>	A	-0.1	-0.9	
3.0	2.9	1.9	1.8	-0.1	<b>Zürich</b>	<b>1.7</b>	A	-0.1	-1.1	
2.5	2.4	1.6	1.6	-	<b>Bern</b>	<b>1.5</b>	A	-0.1	-0.8	
2.3	2.1	1.3	1.4	0.1	<b>Luzern</b>	<b>1.3</b>	A	-0.1	-0.7	
1.5	1.2	0.9	1.0	0.1	<b>Uri</b>	<b>0.8</b>	B	-0.2	-0.2	
1.5	1.2	0.7	0.7	-	<b>Schwyz</b>	<b>0.8</b>	A	0.1	-0.4	
1.2	1.0	0.7	0.7	-	<b>Obwalden</b>	<b>0.6</b>	B	-0.1	-0.4	
1.5	1.3	0.7	0.7	-	<b>Nidwalden</b>	<b>0.7</b>	B	-	-0.5	
2.1	2.0	1.2	1.3	0.1	<b>Glarus</b>	<b>1.3</b>	B	-	-0.6	
2.5	2.5	1.8	1.8	-	<b>Zug</b>	<b>1.7</b>	B	-0.1	-0.7	
3.3	3.0	2.2	2.2	-	<b>Freiburg</b>	<b>2.1</b>	A	-0.1	-0.7	
2.9	2.9	2.2	2.2	-	<b>Solothurn</b>	<b>2.1</b>	A	-0.1	-0.7	
3.9	3.9	3.0	3.1	0.1	<b>Basel-Stadt</b>	<b>3.0</b>	A	-0.1	-0.9	
2.6	2.5	1.8	1.9	0.1	<b>Basel-Landschaft</b>	<b>1.8</b>	A	-0.1	-0.7	
3.6	3.3	2.4	2.4	-	<b>Schaffhausen</b>	<b>2.3</b>	B	-0.1	-0.8	
2.2	1.9	1.2	1.3	0.1	<b>Appenzell A.Rh.</b>	<b>1.2</b>	B	-0.1	-0.8	
1.1	0.8	0.4	0.5	0.1	<b>Appenzell I.Rh.</b>	<b>0.5</b>	C	-	-0.3	
2.6	2.4	1.6	1.6	-	<b>St. Gallen</b>	<b>1.6</b>	A	-	-0.7	
2.0	1.6	1.1	1.2	0.1	<b>Graubünden</b>	<b>0.7</b>	A	-0.5	-0.5	
3.4	3.4	2.6	2.6	-	<b>Aargau</b>	<b>2.5</b>	A	-0.1	-0.9	
2.5	2.4	1.9	1.9	-	<b>Thurgau</b>	<b>1.9</b>	A	-	-0.4	
3.7	3.2	2.3	2.4	0.1	<b>Tessin</b>	<b>2.3</b>	A	-0.1	-0.6	
4.5	4.1	3.1	3.1	-	<b>Waadt</b>	<b>3.0</b>	A	-0.1	-0.9	
3.8	3.3	2.1	2.1	-	<b>Wallis</b>	<b>1.9</b>	A	-0.2	-0.9	
4.8	4.4	2.8	2.9	0.1	<b>Neuenburg</b>	<b>2.7</b>	A	-0.2	-1.4	
4.9	5.0	3.9	3.9	-	<b>Genf</b>	<b>3.6</b>	A	-0.3	-1.3	
4.7	4.9	3.7	3.7	-	<b>Jura</b>	<b>3.8</b>	B	0.1	-1.0	

Erläuterungen siehe Seiten 26-28.

1) PP = Prozentpunkte.

2) Variationskoeffizient: A=0.0-1.0%, B=1.1-2.0%, C=2.1-5.0%, D=5.1-10.0%, E=10.1-16.5%, F=16.6-25.0%, G&gt;25%.

Ohne Berücksichtigung des Einflusses der kantonalen Arbeitslosenhilfe/Sozialhilfe würde die Arbeitslosenquote in folgenden Kantonen um folgende Prozentpunkte tiefer ausfallen: VD (-0.4), SH (-0.1).

## T2c: Registrierte Stellensuchende nach Kantonen

Jahresdurchschnitt		Mai 2022		Juni 2022					
2020	2021			Bestände		Veränderung zum			
						Vormonat		Vorjahresmonat	
				Anzahl	Anteil (in %)	absolut	relativ (in %)	absolut	relativ (in %)
230017	228930	175456	<b>Total</b>	<b>168944</b>	100.0	-6512	-3.7	-57693	-25.5
40500	40466	28089	<b>Zürich</b>	<b>26771</b>	15.8	-1318	-4.7	-14104	-34.5
21713	21369	15967	<b>Bern</b>	<b>15364</b>	9.1	-603	-3.8	-5479	-26.3
8514	8287	5987	<b>Luzern</b>	<b>5775</b>	3.4	-212	-3.5	-2496	-30.2
524	458	357	<b>Uri</b>	<b>316</b>	0.2	-41	-11.5	-108	-25.5
2460	2303	1559	<b>Schwyz</b>	<b>1560</b>	0.9	1	0.1	-724	-31.7
431	382	257	<b>Obwalden</b>	<b>236</b>	0.1	-21	-8.2	-152	-39.2
583	546	345	<b>Nidwalden</b>	<b>314</b>	0.2	-31	-9.0	-199	-38.8
820	762	519	<b>Glarus</b>	<b>542</b>	0.3	23	4.4	-190	-26.0
2827	2770	2173	<b>Zug</b>	<b>2131</b>	1.3	-42	-1.9	-638	-23.0
9476	9391	7623	<b>Freiburg</b>	<b>7343</b>	4.3	-280	-3.7	-1809	-19.8
7381	7833	6261	<b>Solothurn</b>	<b>6015</b>	3.6	-246	-3.9	-1883	-23.8
6011	6104	5090	<b>Basel-Stadt</b>	<b>5001</b>	3.0	-89	-1.7	-1233	-19.8
6328	6457	5201	<b>Basel-Landschaft</b>	<b>5136</b>	3.0	-65	-1.2	-1367	-21.0
2886	2800	2169	<b>Schaffhausen</b>	<b>2108</b>	1.2	-61	-2.8	-738	-25.9
1013	981	739	<b>Appenzell A.Rh.</b>	<b>723</b>	0.4	-16	-2.2	-283	-28.1
151	114	77	<b>Appenzell I.Rh.</b>	<b>85</b>	0.1	8	10.4	-29	-25.4
12787	12774	9489	<b>St. Gallen</b>	<b>9081</b>	5.4	-408	-4.3	-3767	-29.3
3344	2814	2118	<b>Graubünden</b>	<b>1551</b>	0.9	-567	-26.8	-816	-34.5
19759	20655	16500	<b>Aargau</b>	<b>16051</b>	9.5	-449	-2.7	-4772	-22.9
7040	7266	5967	<b>Thurgau</b>	<b>5797</b>	3.4	-170	-2.8	-1466	-20.2
10614	9906	8143	<b>Tessin</b>	<b>7921</b>	4.7	-222	-2.7	-1195	-13.1
28508	27935	22578	<b>Waadt</b>	<b>22069</b>	13.1	-509	-2.3	-5571	-20.2
10234	9406	6509	<b>Wallis</b>	<b>5987</b>	3.5	-522	-8.0	-2438	-28.9
6368	6235	4483	<b>Neuenburg</b>	<b>4245</b>	2.5	-238	-5.3	-1944	-31.4
17386	18414	15291	<b>Genf</b>	<b>14830</b>	8.8	-461	-3.0	-3780	-20.3
2361	2505	1965	<b>Jura</b>	<b>1992</b>	1.2	27	1.4	-512	-20.4

Erläuterungen siehe Seiten 26-28.

Juni 2022												
Erwerbssituation der nichtarbeitslosen Stellensuchenden 1)												
Kantone	Programme zur vorübergehenden Beschäftigung	Veränderungen zum Vormonat		Umschulung / Weiterbildung 2)	Veränderungen zum Vormonat		Zwischenverdienst	Veränderungen zum Vormonat		übrige nicht-arbeitslose Stellensuchende	Veränderungen zum Vormonat	
		absolut	relativ (in %)		absolut	relativ (in %)		absolut	relativ (in %)		absolut	relativ (in %)
CH	<b>6588</b>	-1101	-14.3	<b>578</b>	-136	-19.0	<b>41760</b>	-795	-1.9	<b>27507</b>	1013	3.8
ZH	<b>855</b>	-80	-8.6	<b>4</b>	-2	-33.3	<b>5735</b>	-280	-4.7	<b>5253</b>	-1	-0.0
BE	<b>365</b>	-37	-9.2	-	-	-	<b>3524</b>	-97	-2.7	<b>2895</b>	138	5.0
LU	<b>278</b>	-61	-18.0	-	-2	-100.0	<b>1340</b>	-9	-0.7	<b>1244</b>	71	6.1
UR	<b>37</b>	-2	-5.1	-	-	-	<b>65</b>	-6	-8.5	<b>59</b>	-2	-3.3
SZ	<b>148</b>	-24	-14.0	-	-	-	<b>274</b>	-16	-5.5	<b>441</b>	15	3.5
OW	<b>19</b>	-2	-9.5	-	-	-	<b>41</b>	-5	-10.9	<b>42</b>	-4	-8.7
NW	<b>23</b>	-	-	-	-	-	<b>67</b>	-6	-8.2	<b>53</b>	-17	-24.3
GL	<b>23</b>	-5	-17.9	-	-	-	<b>140</b>	5	3.7	<b>94</b>	17	22.1
ZG	<b>89</b>	-	-	-	-	-	<b>372</b>	-12	-3.1	<b>447</b>	19	4.4
FR	<b>509</b>	-53	-9.4	-	-	-	<b>2055</b>	-1	-0.0	<b>1184</b>	54	4.8
SO	<b>201</b>	-39	-16.3	<b>1</b>	-	-	<b>1747</b>	-54	-3.0	<b>998</b>	46	4.8
BS	<b>101</b>	-41	-28.9	-	-	-	<b>1027</b>	3	0.3	<b>869</b>	48	5.8
BL	<b>97</b>	-34	-26.0	<b>35</b>	-35	-50.0	<b>1313</b>	9	0.7	<b>1003</b>	60	6.4
SH	<b>115</b>	-13	-10.2	<b>1</b>	-	-	<b>604</b>	-10	-1.6	<b>398</b>	35	9.6
AR	<b>22</b>	-	-	<b>2</b>	1	100.0	<b>194</b>	-16	-7.6	<b>137</b>	7	5.4
AI	<b>3</b>	1	50.0	-	-	-	<b>16</b>	-	-	<b>22</b>	3	15.8
SG	<b>293</b>	-47	-13.8	<b>160</b>	-60	-27.3	<b>2308</b>	-123	-5.1	<b>2010</b>	51	2.6
GR	<b>162</b>	-31	-16.1	-	-	-	<b>419</b>	-19	-4.3	<b>206</b>	-40	-16.3
AG	<b>256</b>	-93	-26.6	<b>2</b>	2	-	<b>3922</b>	-33	-0.8	<b>2521</b>	28	1.1
TG	<b>311</b>	-39	-11.1	-	-	-	<b>1407</b>	-33	-2.3	<b>1200</b>	-51	-4.1
TI	<b>436</b>	-159	-26.7	-	-2	-100.0	<b>2537</b>	23	0.9	<b>1069</b>	25	2.4
VD	<b>1074</b>	-220	-17.0	<b>274</b>	-18	-6.2	<b>5693</b>	8	0.1	<b>2640</b>	312	13.4
VS	<b>412</b>	-76	-15.6	<b>86</b>	-20	-18.9	<b>1716</b>	-39	-2.2	<b>502</b>	28	5.9
NE	<b>144</b>	-12	-7.7	-	-	-	<b>1073</b>	-10	-0.9	<b>615</b>	-19	-3.0
GE	<b>556</b>	-33	-5.6	<b>13</b>	-	-	<b>3749</b>	-61	-1.6	<b>1468</b>	177	13.7
JU	<b>59</b>	-1	-1.7	-	-	-	<b>422</b>	-13	-3.0	<b>137</b>	13	10.5

Erläuterungen siehe Seiten 26-28.

<sup>1)</sup> Registrierte Stellensuchende minus registrierte Arbeitslose = nichtarbeitslose Stellensuchende.

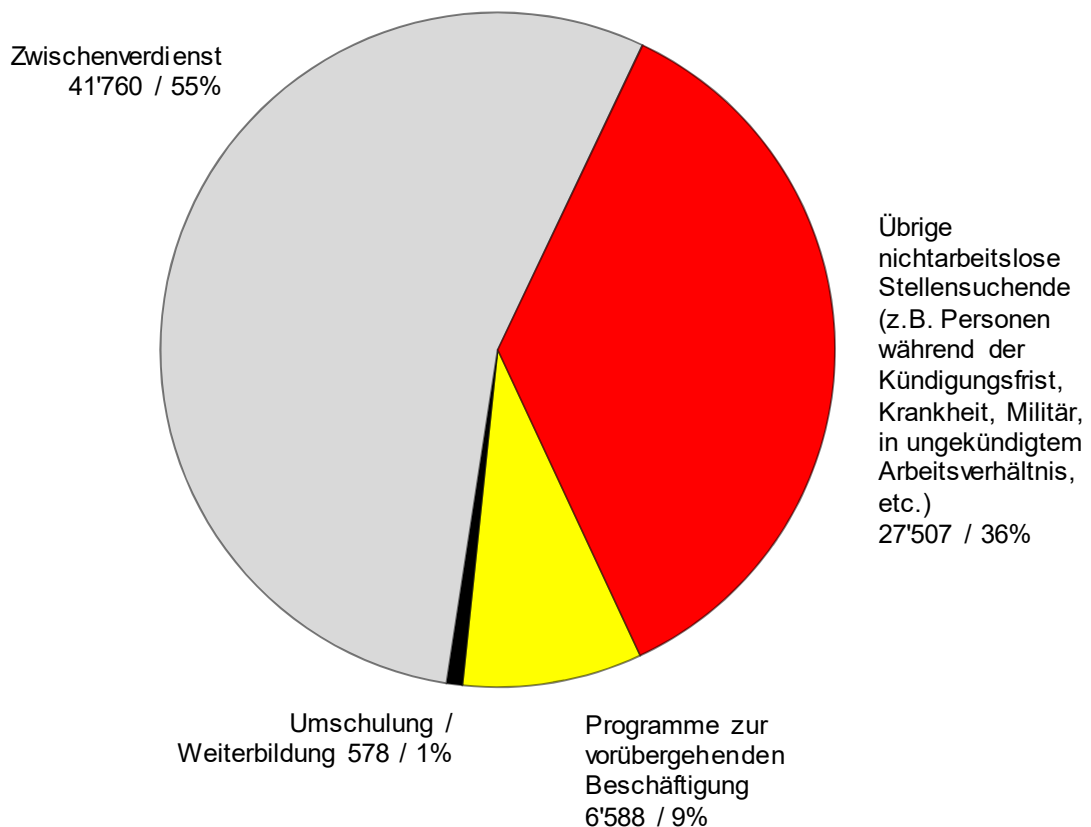
<sup>2)</sup> Gezählt sind Personen, welche gemäss Artikel 60 Absatz 4 des Arbeitslosenversicherungsgesetzes während der Dauer der Umschulung- oder Weiterbildungsmassnahme nicht vermittelbar sind.

## Registrierte nichtarbeitslose Stellensuchende

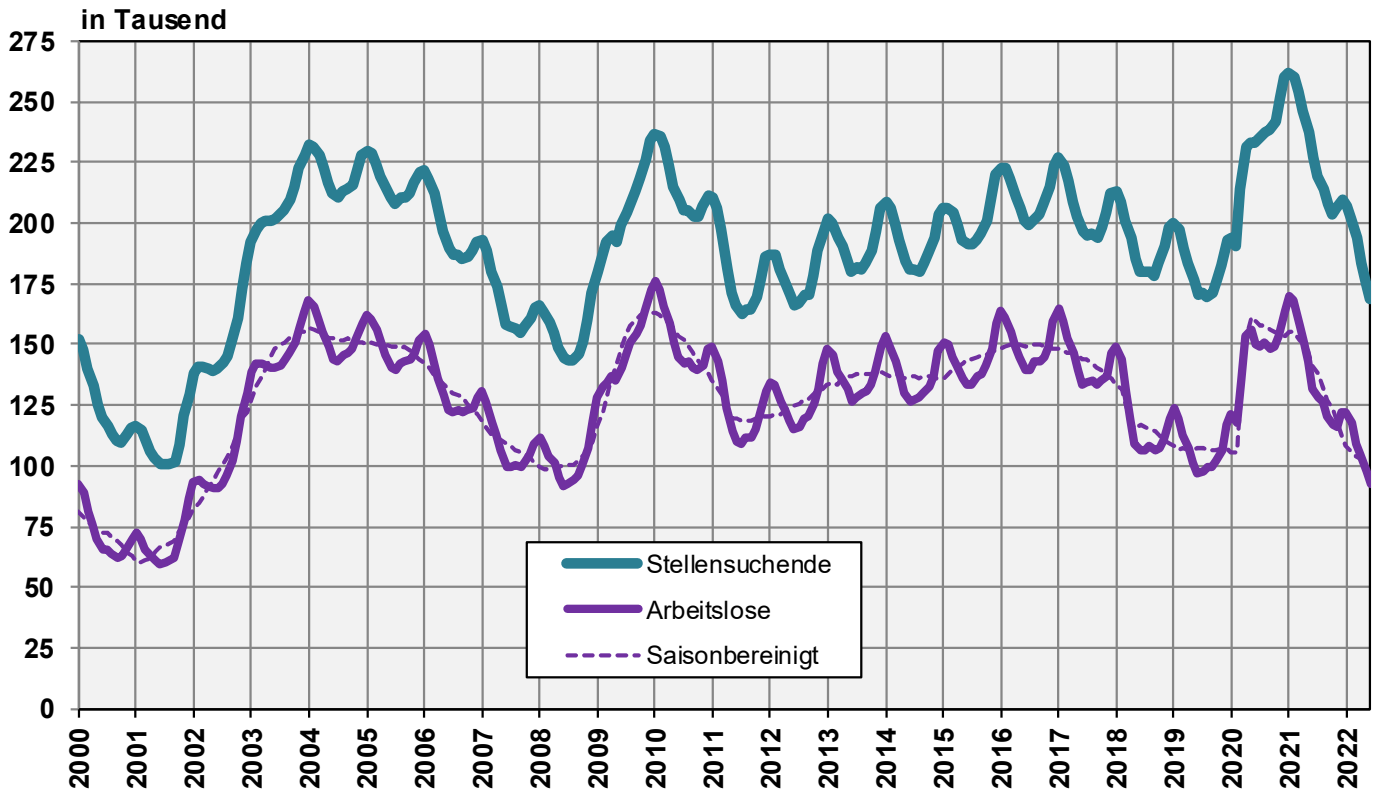
Registrierte **nichtarbeitslose Stellensuchende** sind jene Personen, die bei einem Regionalen Arbeitsvermittlungszentrum registriert, jedoch - im Unterschied zu den Arbeitslosen - entweder nicht sofort vermittelbar sind oder aber über eine Arbeit verfügen.

- Die registrierten nichtarbeitslosen Stellensuchenden entsprechen der Differenz zwischen dem Total der registrierten Stellensuchenden und den Arbeitslosen.
- Als Kategorien der registrierten nichtarbeitslosen Stellensuchenden werden die Anzahl Personen in Programmen zur vorübergehenden Beschäftigung, in Umschulung oder Weiterbildung, im Zwischenverdienst sowie Übrige ausgewiesen.

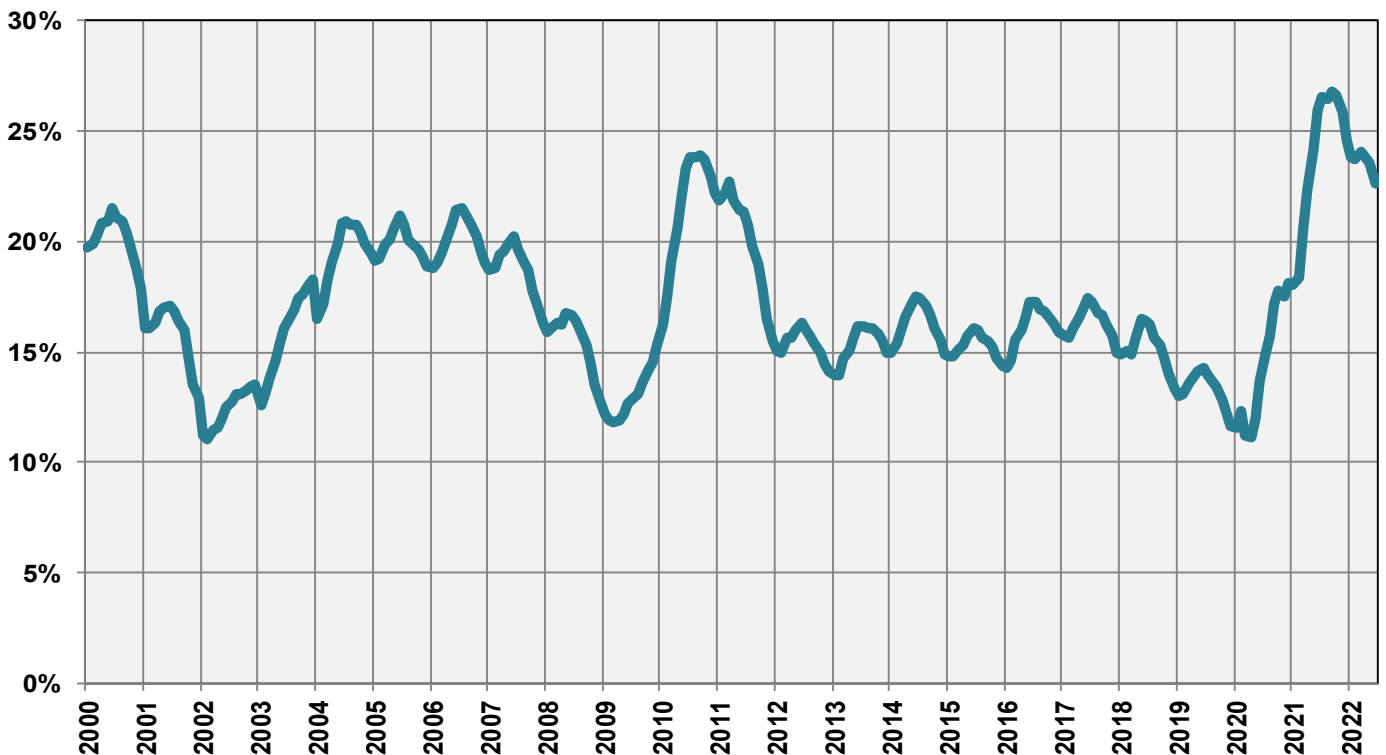
### G2: Grafik: Anteile der registrierten nichtarbeitslosen Stellensuchenden (Total 76'433) Juni 2022



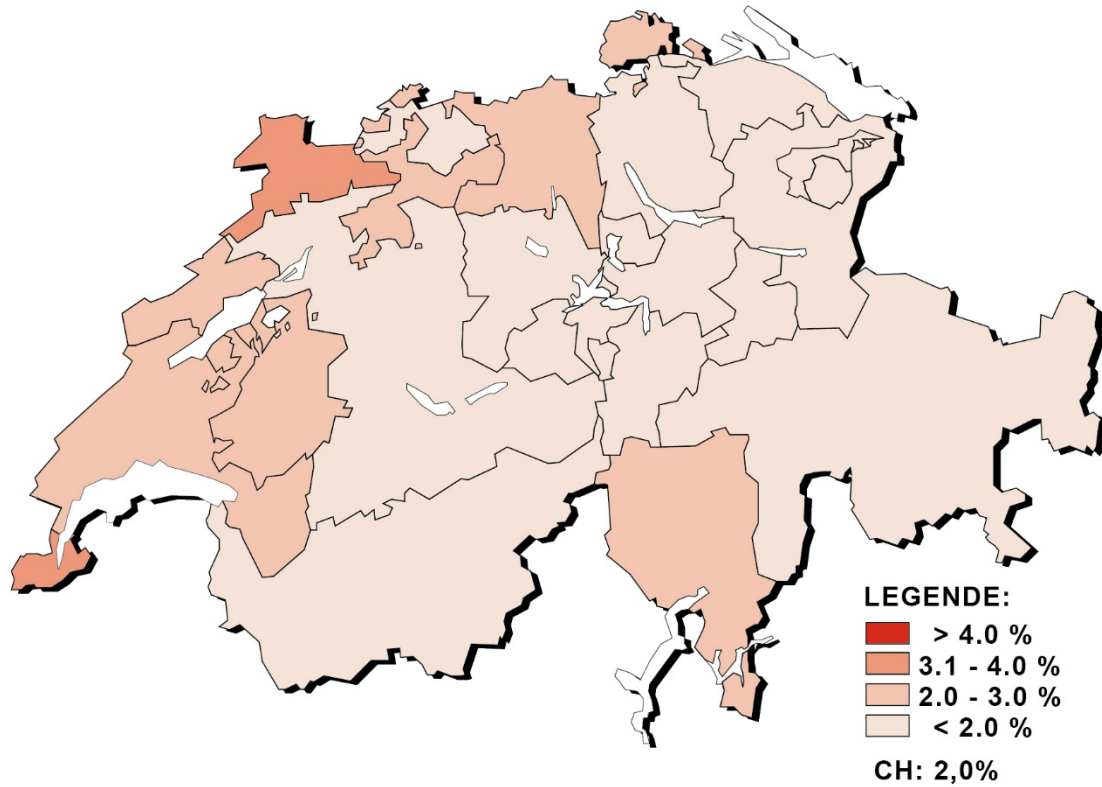
### G3: Registrierte Stellensuchende und Arbeitslose



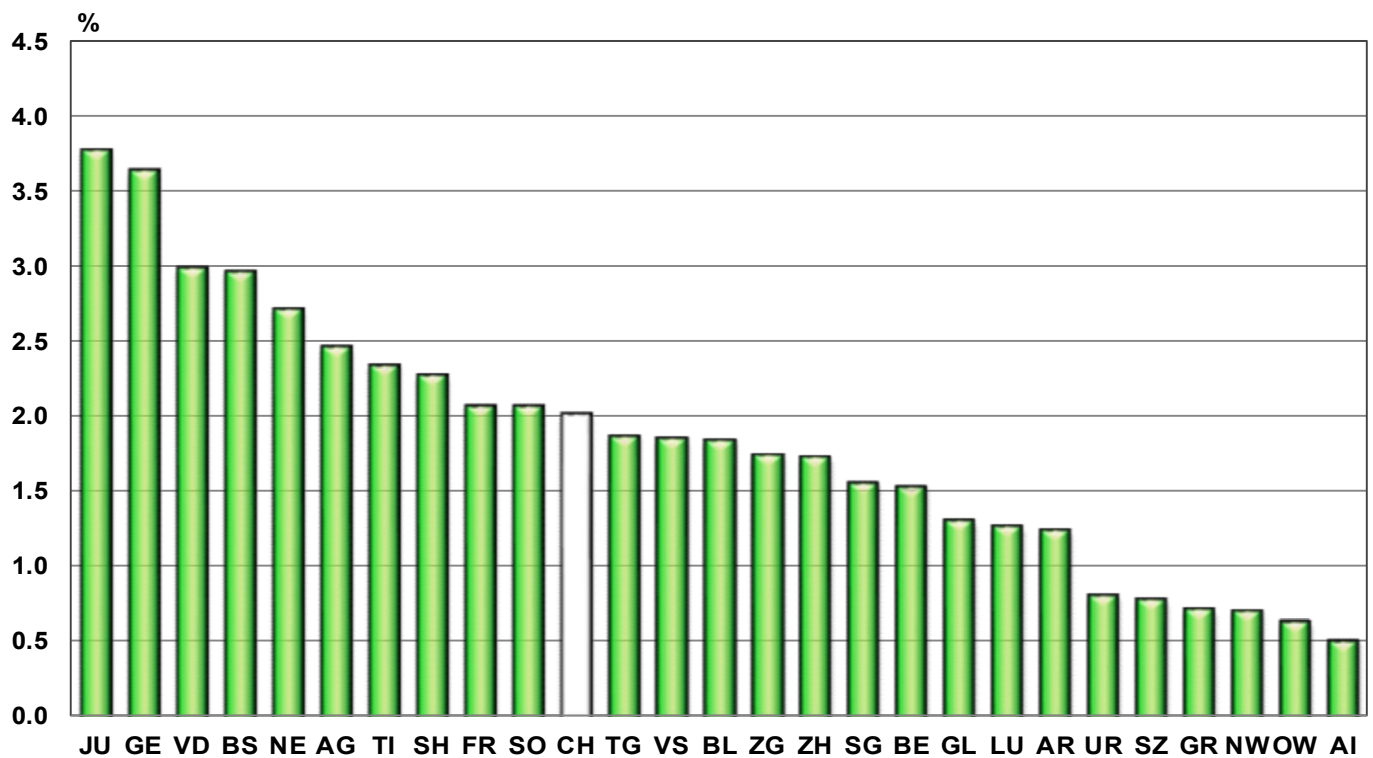
### G4: Anteil der Langzeitarbeitslosen am Total der Arbeitslosen



**G5: Arbeitslosenquote nach Kantonen, Juni 2022**



**G6: Arbeitslosenquote nach Kantonen, Juni 2022**



**T3: Registrierte Arbeitslose nach Wirtschaftszweigen <sup>1)</sup>**

Jahresdurchschnitt		Mai 2022				Juni 2022			Mai 2022		Juni 2022		Veränd. zum Vormonat in Prozentpunkten
2020	2021					Bestände	Veränderung zum Vormonat		Quotenvergleich		Quote <sup>2)</sup>		
Bestände			Anzahl	absolut	relativ (in %)	Pooling 15_17	Pooling 18_20	Pooling 18_20	VK <sup>3)</sup>				
145720	137614	98004	<b>92511</b>	-5493	-5.6								
1180	1129	633	<b>560</b>	-73	-11.5	<b>0.6</b>	<b>0.8</b>	<b>0.7</b>	A			-0.1	
36513	33588	22253	<b>20641</b>	-1612	-7.2	<b>2.5</b>	<b>2.6</b>	<b>2.4</b>	A			-0.2	
102751	97965	70628	<b>66738</b>	-3890	-5.5	<b>2.3</b>	<b>2.3</b>	<b>2.1</b>	A			-0.2	
1180	1129	633	<b>560</b>	-73	-11.5	<b>0.6</b>	<b>0.8</b>	<b>0.7</b>	A			-0.1	
88	91	75	<b>74</b>	-1	-1.3	<b>1.8</b>	<b>2.0</b>	<b>1.9</b>	C			-0.1	
3273	3172	2309	<b>2114</b>	-195	-8.4	<b>3.2</b>	<b>3.2</b>	<b>2.9</b>	B			-0.3	
435	465	307	<b>288</b>	-19	-6.2	<b>3.1</b>	<b>3.3</b>	<b>3.1</b>	C			-0.2	
64	72	49	<b>44</b>	-5	-10.2	<b>3.4</b>	<b>3.3</b>	<b>3.0</b>	D			-0.3	
978	740	464	<b>419</b>	-45	-9.7	<b>1.3</b>	<b>1.3</b>	<b>1.2</b>	B			-0.1	
954	927	588	<b>561</b>	-27	-4.6	<b>2.4</b>	<b>2.8</b>	<b>2.7</b>	C			-0.1	
1622	1656	1233	<b>1200</b>	-33	-2.7	<b>2.3</b>	<b>2.3</b>	<b>2.2</b>	B			-0.1	
998	974	683	<b>642</b>	-41	-6.0	<b>3.7</b>	<b>3.6</b>	<b>3.4</b>	C			-0.2	
609	570	443	<b>419</b>	-24	-5.4	<b>2.9</b>	<b>3.2</b>	<b>3.0</b>	C			-0.2	
3520	3256	2231	<b>2071</b>	-160	-7.2	<b>2.8</b>	<b>2.8</b>	<b>2.6</b>	A			-0.2	
4405	4155	2772	<b>2557</b>	-215	-7.8	<b>2.6</b>	<b>2.6</b>	<b>2.4</b>	A			-0.2	
1959	1774	1137	<b>1048</b>	-89	-7.8	<b>3.9</b>	<b>3.9</b>	<b>3.6</b>	B			-0.3	
2043	1915	1171	<b>1100</b>	-71	-6.1	<b>1.7</b>	<b>1.7</b>	<b>1.6</b>	B			-0.1	
476	451	275	<b>257</b>	-18	-6.5	<b>2.1</b>	<b>2.0</b>	<b>1.9</b>	C			-0.1	
1529	1502	1008	<b>954</b>	-54	-5.4	<b>2.3</b>	<b>2.4</b>	<b>2.2</b>	B			-0.2	
348	294	243	<b>251</b>	8	3.3	<b>1.0</b>	<b>1.0</b>	<b>1.0</b>	B			-	
460	497	356	<b>337</b>	-19	-5.3	<b>2.3</b>	<b>2.5</b>	<b>2.4</b>	C			-0.1	
14711	12852	8046	<b>7353</b>	-693	-8.6	<b>2.8</b>	<b>2.8</b>	<b>2.5</b>	A			-0.3	
20172	19688	14334	<b>13696</b>	-638	-4.5	<b>2.7</b>	<b>2.8</b>	<b>2.7</b>	A			-0.1	
2517	2339	1572	<b>1545</b>	-27	-1.7	<b>2.0</b>	<b>2.1</b>	<b>2.1</b>	B			-	
7586	7405	5290	<b>5067</b>	-223	-4.2	<b>2.7</b>	<b>2.8</b>	<b>2.7</b>	A			-0.1	
10069	9943	7472	<b>7084</b>	-388	-5.2	<b>2.9</b>	<b>3.0</b>	<b>2.8</b>	A			-0.2	
6457	6369	4953	<b>4662</b>	-291	-5.9	<b>2.7</b>	<b>2.7</b>	<b>2.5</b>	A			-0.2	
14781	13938	7994	<b>6766</b>	-1228	-15.4	<b>4.3</b>	<b>4.6</b>	<b>3.9</b>	A			-0.7	
4849	4438	3182	<b>3086</b>	-96	-3.0	<b>2.3</b>	<b>2.1</b>	<b>2.1</b>	A			-	
2637	2468	1768	<b>1723</b>	-45	-2.5	<b>2.3</b>	<b>2.1</b>	<b>2.0</b>	A			-0.1	
7066	6750	5104	<b>4910</b>	-194	-3.8	<b>2.1</b>	<b>2.3</b>	<b>2.2</b>	A			-0.1	
4003	3682	2666	<b>2625</b>	-41	-1.5	<b>2.0</b>	<b>2.3</b>	<b>2.2</b>	A			-0.1	
935	860	680	<b>613</b>	-67	-9.9	<b>1.4</b>	<b>1.5</b>	<b>1.4</b>	B			-0.1	
1472	1515	1191	<b>1112</b>	-79	-6.6	<b>2.4</b>	<b>2.3</b>	<b>2.2</b>	B			-0.1	
11150	10127	7149	<b>6811</b>	-338	-4.7	<b>1.9</b>	<b>1.9</b>	<b>1.8</b>	A			-0.1	
676	660	576	<b>570</b>	-6	-1.0	<b>2.8</b>	<b>2.3</b>	<b>2.3</b>	B			-	
9195	8982	6344	<b>5950</b>	-394	-6.2	...	...	...	...			...	
3403	3174	2608	<b>2511</b>	-97	-3.7	<b>1.2</b>	<b>1.3</b>	<b>1.2</b>	A			-0.1	
4527	4029	2927	<b>2988</b>	61	2.1	<b>1.1</b>	<b>1.1</b>	<b>1.1</b>	A			-	
12441	12054	9663	<b>9304</b>	-359	-3.7	<b>1.7</b>	<b>1.7</b>	<b>1.6</b>	A			-0.1	
2310	2054	1478	<b>1348</b>	-130	-8.8	<b>2.4</b>	<b>2.4</b>	<b>2.2</b>	B			-0.2	
3694	3570	2544	<b>2423</b>	-121	-4.8	<b>1.9</b>	<b>2.0</b>	<b>1.9</b>	A			-0.1	
1234	1277	1157	<b>1171</b>	14	1.2	...	...	...	...			...	
5276	4933	4490	<b>4572</b>	82	1.8	...	...	...	...			...	

Erläuterungen siehe Seiten 26-28.

<sup>1)</sup> Gliederung und Terminologie der Wirtschaftszweig-Nomenklatur nach NOGA 2008.

<sup>2)</sup> Von den 4'597'259 Erwerbspersonen gemäss Pooling 2018-2020 weisen 520'799 Personen keinen Wirtschaftszweig aus. Darin sind 242'264 Erwerbslose enthalten. Die Arbeitslosenquoten nach Wirtschaftszweigen sind somit leicht überschätzt und nicht direkt vergleichbar mit den übrigen Arbeitslosenquoten der SECO-Arbeitsmarktstatistik.

<sup>3)</sup> Variationskoeffizient: A=0.0-1.0%, B=1.1-2.0%, C=2.1-5.0%, D=5.1-10.0%, E=10.1-16.5%, F=16.6-25.0%, G>25%.

<sup>4)</sup> Die Arbeitslosenquote für NOGA N 77-82 kann nicht berechnet werden, weil bei der NOGA-Gruppe 78 «private Arbeitsvermittler» auch Arbeitslose aus anderen Branchen erfasst werden.

### T4a: Registrierte Arbeitslose nach Berufshauptgruppen <sup>1)</sup>

Jahresdurchschnitt		Mai 2022		Juni 2022			Mai 2022		Juni 2022	
2020	2021			Bestände	Veränderung zum Vormonat	Quotenvergleich		Quote <sup>2)</sup>	Veränd. zum Vor- monat in Pro- zent- punk- ten	
		Anzahl				absolut	relativ (in %)			Pooling 15_17
145720	137614	98004		<b>Total</b>	<b>92511</b>	-5493	-5.6			
8989	8937	6793	1 Führungskräfte	<b>6551</b>	-242	-3.6	<b>1.8</b>	<b>1.6</b>	<b>1.6</b> A	-
19360	17831	13460	2 Intellektuelle und wissenschaftliche Berufe	<b>13184</b>	-276	-2.1	<b>1.4</b>	<b>1.4</b>	<b>1.3</b> A	-0.1
16586	15962	11953	3 Techniker und gleichrangige nichttechnische Berufe	<b>11501</b>	-452	-3.8	<b>1.7</b>	<b>1.6</b>	<b>1.6</b> A	-
21486	19819	14480	4 Bürokräfte und verwandte Berufe	<b>13697</b>	-783	-5.4	<b>2.5</b>	<b>2.8</b>	<b>2.6</b> A	-0.2
27742	27058	18369	5 Dienstleistungsberufe und Verkäufer	<b>17055</b>	-1314	-7.2	<b>3.2</b>	<b>3.1</b>	<b>2.9</b> A	-0.2
873	761	431	6 Fachkräfte in Land- und Forstwirtschaft und Fischerei	<b>396</b>	-35	-8.1	<b>0.5</b>	<b>0.5</b>	<b>0.5</b> A	-
17994	15815	10036	7 Handwerks- und verwandte Berufe	<b>9188</b>	-848	-8.4	<b>2.2</b>	<b>2.3</b>	<b>2.1</b> A	-0.2
6351	5994	4198	8 Bediener von Anlagen und Maschinen und Montageberufe	<b>3898</b>	-300	-7.1	<b>2.4</b>	<b>2.4</b>	<b>2.2</b> A	-0.2
24847	24177	17412	9 Hilfsarbeitskräfte	<b>15982</b>	-1430	-8.2	<b>6.8</b>	<b>6.6</b>	<b>6.1</b> A	-0.5
45	41	42	0 Angehörige der regulären Streitkräfte	<b>41</b>	-1	-2.4	<b>0.9</b>	<b>0.9</b>	<b>0.9</b> C	-
1449	1220	830	Keine Angaben	<b>1018</b>	188	22.7	...	...	... ..	...

Erläuterungen siehe Seiten 26-28.

<sup>1)</sup> Gliederung der Berufshauptgruppen nach Schweizer Berufsnomenklatur (CH-ISCO-19) bzw. nach Internationaler Standardklassifikation der Berufe (International Standard Classification of Occupations, ISCO).

<sup>2)</sup> Von den 4'597'259 Erwerbspersonen gemäss Pooling 2018-2020 weisen 372'100 Personen keine Berufsangaben aus. Darin sind 242'264 Erwerbslose enthalten. Die Arbeitslosenquoten nach Berufen sind somit leicht überschätzt und nicht direkt vergleichbar mit den übrigen Arbeitslosenquoten der SECO-Arbeitsmarktstatistik.

<sup>3)</sup> Variationskoeffizient: A=0.0-1.0%, B=1.1-2.0%, C=2.1-5.0%, D=5.1-10.0%, E=10.1-16.5%, F=16.6-25.0%, G>25%.

### T4b: Registrierte Arbeitslose nach Ausbildungsstufen

Jahresdurchschnitt		Mai 2022		Juni 2022			Mai 2022		Juni 2022	
2020	2021			Bestände	Veränderung zum Vormonat	Quotenvergleich		Quote <sup>2)</sup>	Veränd. zum Vor- monat in Pro- zent- punk- ten	
		Anzahl				absolut	relativ (in %)			Pooling 15_17
145720	137614	98004		<b>Total</b>	<b>92511</b>	-5493	-5.6	<b>2.1</b>	<b>2.1</b>	<b>2.0</b> A
36235	35042	25026	01 Sekundarstufe I <sup>1)</sup>	<b>23114</b>	-1912	-7.6	<b>3.4</b>	<b>4.0</b>	<b>3.7</b> A	-0.3
66119	61130	42023	02 Sekundarstufe II <sup>2)</sup>	<b>39536</b>	-2487	-5.9	<b>2.0</b>	<b>2.0</b>	<b>1.9</b> A	-0.1
36391	34745	26262	03 Tertiärstufe <sup>3)</sup>	<b>25414</b>	-848	-3.2	<b>1.5</b>	<b>1.4</b>	<b>1.4</b> A	-
6976	6698	4693	Keine Angaben	<b>4447</b>	-246	-5.2	...	...	... ..	...

Erläuterungen siehe Seiten 26-28.

<sup>1)</sup> Obligatorische Schule nicht abgeschlossen/abgeschlossen, Übergangsausbildungen (z.B. 10. Schuljahr).

<sup>2)</sup> Anlehre, Berufslehre, Berufsmaturität, Gymnasiale Maturität, Fachmittelschule oder ähnliche Ausbildung.

<sup>3)</sup> Eidg. Diplom/Fachausweis, Techniker- oder Fachschule, Höhere Fachschule, Universität, Fachhochschule, Pädagogische Hochschule, ETH.

<sup>4)</sup> Variationskoeffizient: A=0.0-1.0%, B=1.1-2.0%, C=2.1-5.0%, D=5.1-10.0%, E=10.1-16.5%, F=16.6-25.0%, G>25%.



**T5: Registrierte Arbeitslose nach Altersklassen**

Jahresdurchschn.		Mai 2022		Juni 2022					Mai 2022		Juni 2022		Veränd. zum Vor- monat in Prozent- punkten
2020	2021			Bestände	Veränderung zum Vorjahresmonat	Veränderung zum Vormonat		Quoten- vergleich		Quote			
		absolut				relativ (in %)	absolut	relativ (in %)	Pooling 15_17	Pooling 18_20	Pooling 18_20	VK <sup>1)</sup>	
Bestände		Anzahl											
145720	137614	98004	<b>Total</b>	<b>92511</b>	-5493	-5.6	-39310	-29.8	<b>2.1</b>	<b>2.1</b>	<b>2.0</b>	A	-0.1
3502	2758	1672	<b>15-19 Jahre</b>	<b>1788</b>	116	6.9	-498	-21.8	<b>0.9</b>	<b>1.2</b>	<b>1.3</b>	A	0.1
13297	10602	6418	<b>20-24 Jahre</b>	<b>5970</b>	-448	-7.0	-3507	-37.0	<b>1.9</b>	<b>2.1</b>	<b>1.9</b>	A	-0.2
19167	16749	11414	<b>25-29 Jahre</b>	<b>10810</b>	-604	-5.3	-4826	-30.9	<b>2.3</b>	<b>2.4</b>	<b>2.2</b>	A	-0.2
20310	19073	13916	<b>30-34 Jahre</b>	<b>13135</b>	-781	-5.6	-5125	-28.1	<b>2.6</b>	<b>2.6</b>	<b>2.4</b>	A	-0.2
18454	17380	12442	<b>35-39 Jahre</b>	<b>11846</b>	-596	-4.8	-4927	-29.4	<b>2.4</b>	<b>2.3</b>	<b>2.2</b>	A	-0.1
16102	15425	10954	<b>40-44 Jahre</b>	<b>10258</b>	-696	-6.4	-4564	-30.8	<b>2.1</b>	<b>2.1</b>	<b>2.0</b>	A	-0.1
15362	14551	10073	<b>45-49 Jahre</b>	<b>9289</b>	-784	-7.8	-4728	-33.7	<b>1.8</b>	<b>1.9</b>	<b>1.7</b>	A	-0.2
15156	14489	10040	<b>50-54 Jahre</b>	<b>9383</b>	-657	-6.5	-4646	-33.1	<b>1.7</b>	<b>1.7</b>	<b>1.6</b>	A	-0.1
13964	14555	10767	<b>55-59 Jahre</b>	<b>10062</b>	-705	-6.5	-4226	-29.6	<b>2.2</b>	<b>2.1</b>	<b>1.9</b>	A	-0.2
10304	11911	10184	<b>60-64 Jahre</b>	<b>9833</b>	-351	-3.4	-2283	-18.8	<b>3.5</b>	<b>3.3</b>	<b>3.2</b>	A	-0.1
103	122	124	<b>65 und mehr<sup>2)</sup></b>	<b>137</b>	13	10.5	20	17.1	...	...	...	...	...
			<b>Männer</b>										
81939	76874	53259	<b>Total</b>	<b>50149</b>	-3110	-5.8	-22532	-31.0	<b>2.1</b>	<b>2.2</b>	<b>2.0</b>	A	-0.2
2079	1637	990	<b>15-19 Jahre</b>	<b>1066</b>	76	7.7	-311	-22.6	<b>1.0</b>	<b>1.3</b>	<b>1.5</b>	A	0.2
7620	6177	3608	<b>20-24 Jahre</b>	<b>3344</b>	-264	-7.3	-2226	-40.0	<b>2.1</b>	<b>2.2</b>	<b>2.1</b>	A	-0.1
10098	8737	5740	<b>25-29 Jahre</b>	<b>5406</b>	-334	-5.8	-2677	-33.1	<b>2.2</b>	<b>2.3</b>	<b>2.2</b>	A	-0.1
10577	9725	6813	<b>30-34 Jahre</b>	<b>6425</b>	-388	-5.7	-2721	-29.8	<b>2.4</b>	<b>2.4</b>	<b>2.2</b>	A	-0.2
10046	9288	6402	<b>35-39 Jahre</b>	<b>6087</b>	-315	-4.9	-2626	-30.1	<b>2.3</b>	<b>2.2</b>	<b>2.1</b>	A	-0.1
9083	8536	5867	<b>40-44 Jahre</b>	<b>5506</b>	-361	-6.2	-2550	-31.7	<b>2.1</b>	<b>2.1</b>	<b>2.0</b>	A	-0.1
8753	8221	5546	<b>45-49 Jahre</b>	<b>5103</b>	-443	-8.0	-2679	-34.4	<b>1.8</b>	<b>1.9</b>	<b>1.8</b>	A	-0.1
8719	8251	5503	<b>50-54 Jahre</b>	<b>5137</b>	-366	-6.7	-2730	-34.7	<b>1.8</b>	<b>1.8</b>	<b>1.7</b>	A	-0.1
8287	8577	6207	<b>55-59 Jahre</b>	<b>5770</b>	-437	-7.0	-2474	-30.0	<b>2.4</b>	<b>2.2</b>	<b>2.0</b>	A	-0.2
6577	7604	6460	<b>60-64 Jahre</b>	<b>6173</b>	-287	-4.4	-1553	-20.1	<b>3.9</b>	<b>3.7</b>	<b>3.5</b>	A	-0.2
102	122	123	<b>65 und mehr<sup>2)</sup></b>	<b>132</b>	9	7.3	15	12.8	...	...	...	...	...
			<b>Frauen<sup>3)</sup></b>										
63781	60741	44745	<b>Total</b>	<b>42362</b>	-2383	-5.3	-16778	-28.4	<b>2.1</b>	<b>2.1</b>	<b>2.0</b>	A	-0.1
1423	1121	682	<b>15-19 Jahre</b>	<b>722</b>	40	5.9	-187	-20.6	<b>0.8</b>	<b>1.1</b>	<b>1.1</b>	A	-
5677	4425	2810	<b>20-24 Jahre</b>	<b>2626</b>	-184	-6.5	-1281	-32.8	<b>1.7</b>	<b>1.9</b>	<b>1.7</b>	A	-0.2
9070	8012	5674	<b>25-29 Jahre</b>	<b>5404</b>	-270	-4.8	-2149	-28.5	<b>2.4</b>	<b>2.4</b>	<b>2.3</b>	A	-0.1
9733	9348	7103	<b>30-34 Jahre</b>	<b>6710</b>	-393	-5.5	-2404	-26.4	<b>2.9</b>	<b>2.8</b>	<b>2.6</b>	A	-0.2
8407	8092	6040	<b>35-39 Jahre</b>	<b>5759</b>	-281	-4.7	-2301	-28.5	<b>2.5</b>	<b>2.4</b>	<b>2.3</b>	A	-0.1
7019	6890	5087	<b>40-44 Jahre</b>	<b>4752</b>	-335	-6.6	-2014	-29.8	<b>2.1</b>	<b>2.1</b>	<b>2.0</b>	A	-0.1
6609	6330	4527	<b>45-49 Jahre</b>	<b>4186</b>	-341	-7.5	-2049	-32.9	<b>1.7</b>	<b>1.8</b>	<b>1.6</b>	A	-0.2
6437	6238	4537	<b>50-54 Jahre</b>	<b>4246</b>	-291	-6.4	-1916	-31.1	<b>1.7</b>	<b>1.7</b>	<b>1.6</b>	A	-0.1
5677	5977	4560	<b>55-59 Jahre</b>	<b>4292</b>	-268	-5.9	-1752	-29.0	<b>2.1</b>	<b>1.9</b>	<b>1.8</b>	A	-0.1
3728	4308	3724	<b>60-64 Jahre</b>	<b>3660</b>	-64	-1.7	-730	-16.6	<b>3.0</b>	<b>2.8</b>	<b>2.7</b>	A	-0.1

Erläuterungen siehe Seiten 26-28.

<sup>1)</sup> Variationskoeffizient: A=0.0-1.0%, B=1.1-2.0%, C=2.1-5.0%, D=5.1-10.0%, E=10.1-16.5%, F=16.6-25.0%, G>25%.

<sup>2)</sup> Arbeitslosenquote aus statistischen Gründen nicht ausgewiesen.

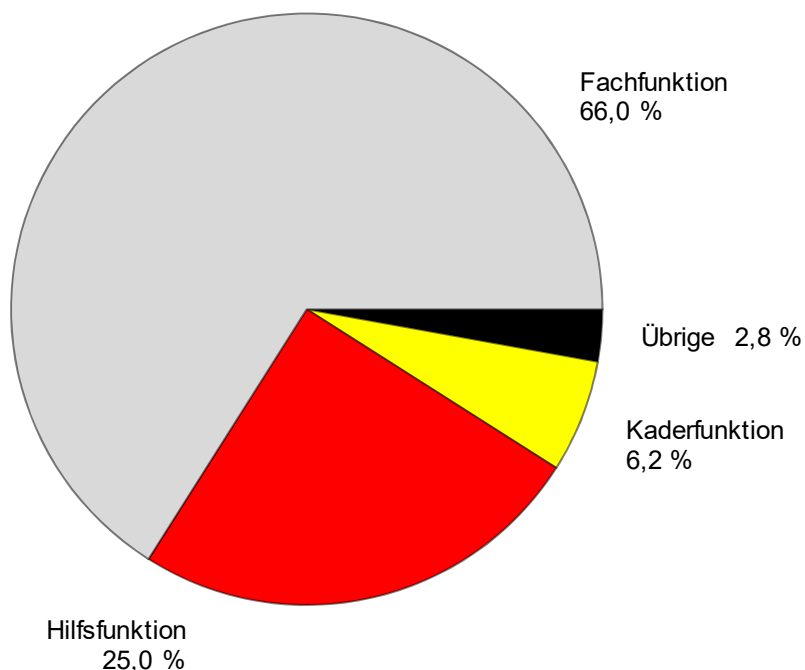
<sup>3)</sup> 64 und mehr: 91 Arbeitslose im Juni 2022.

### T6: Registrierte Arbeitslose nach zuletzt ausgeübter Funktion

Jahresdurchschn.		Mai 2022		Juni 2022							
2020	2021			Bestände	Veränderung zum				Zu- und Abgänge		
		Anzahl			Anteil (in %)	Vormonat		Vorjahresmonat		Zugänge	Abgänge
				absolut		relativ (in %)	absolut	relativ (in %)			
145720	137614	98004	<b>Total</b>	<b>92511</b>	100.0	-5493	-5.6	-39310	-29.8	24936	30429
370	313	252	<b>Selbständig</b>	<b>271</b>	0.3	19	7.5	-27	-9.1	98	79
8438	8241	5902	<b>Kaderfunktion</b>	<b>5706</b>	6.2	-196	-3.3	-2613	-31.4	1074	1275
95421	90155	64436	<b>Fachfunktion</b>	<b>61068</b>	66.0	-3368	-5.2	-25336	-29.3	16064	19420
37272	35332	25139	<b>Hilfsfunktion</b>	<b>23107</b>	25.0	-2032	-8.1	-10313	-30.9	6628	8681
2217	1929	1233	<b>Lernende</b>	<b>1233</b>	1.3	-	-	-487	-28.3	547	546
801	664	406	<b>Praktikant</b>	<b>401</b>	0.4	-5	-1.2	-250	-38.4	136	137
1168	944	598	<b>Schüler, Student</b>	<b>686</b>	0.7	88	14.7	-292	-29.9	383	287
33	35	38	<b>Heimarbeiter</b>	<b>39</b>	0.0	1	2.6	8	25.8	6	4
-	-	-	<b>Keine Angabe</b>	<b>-</b>	-	-	-	-	-	-	-

Erläuterungen siehe Seiten 26-28.

### G7: Registrierte Arbeitslose nach zuletzt ausgeübter Funktion Juni 2022



## T7: Langzeitarbeitslose

Jahresdurchschn.		Mai			Juni						
2020	2021	2022			2022						
Bestände					Bestände		Veränderung zum				
					Vormonat		Vorjahresmonat		Anteil am		
					Anzahl	Anteil	absolut	relativ	absolut	relativ	Anteil am
					(in %)	(in %)		(in %)		(in %)	Total der
											Arbeits-
											losen
											(in %)
21248	32269	23117	<b>Total</b>		<b>20941</b>	100.0	-2176	-9.4	-13293	-38.8	22.6
			<b>Nach Regionen:</b>								
12156	19754	14175	<b>Deutsche Schweiz</b>		<b>12892</b>	61.6	-1283	-9.1	-8325	-39.2	22.8
9092	12515	8942	<b>Westschweiz und Tessin</b>		<b>8049</b>	38.4	-893	-10.0	-4968	-38.2	22.4
			<b>Nach Geschlecht:</b>								
9488	14190	10258	<b>Frauen</b>		<b>9308</b>	44.4	-950	-9.3	-5773	-38.3	22.0
11760	18079	12859	<b>Männer</b>		<b>11633</b>	55.6	-1226	-9.5	-7520	-39.3	23.2
			<b>Nach Nationalität:</b>								
11790	17145	12669	<b>Schweizer</b>		<b>11606</b>	55.4	-1063	-8.4	-6595	-36.2	24.1
9457	15124	10448	<b>Ausländer</b>		<b>9335</b>	44.6	-1113	-10.7	-6698	-41.8	21.0
			<b>Nach Alter:</b>								
424	709	195	<b>15-24 Jahre</b>		<b>175</b>	0.8	-20	-10.3	-604	-77.5	2.3
11143	17796	11481	<b>25-49 Jahre</b>		<b>10060</b>	48.0	-1421	-12.4	-8948	-47.1	18.2
9617	13685	11354	<b>50-64 Jahre</b>		<b>10610</b>	50.7	-744	-6.6	-3758	-26.2	36.2
			<b>Nach Berufshauptgruppen: <sup>1)</sup></b>								
1841	2703	2034	1 Führungskräfte		<b>1836</b>	8.8	-198	-9.7	-987	-35.0	28.0
3175	4505	3167	2 Intellektuelle und wissenschaftliche Berufe		<b>2883</b>	13.8	-284	-9.0	-1855	-39.2	21.9
2572	3841	2868	3 Techniker und gleichrangige nichttechnische Berufe		<b>2639</b>	12.6	-229	-8.0	-1448	-35.4	22.9
3461	4862	3448	4 Bürokräfte und verwandte Berufe		<b>3108</b>	14.8	-340	-9.9	-1995	-39.1	22.7
3338	5553	3909	5 Dienstleistungsberufe und Verkäufer		<b>3539</b>	16.9	-370	-9.5	-2501	-41.4	20.8
73	110	67	6 Fachkräfte in Land- und Forstwirtschaft und Fischerei		<b>67</b>	0.3	-	-	-37	-35.6	16.9
1867	3143	2088	7 Handwerks- und verwandte Berufe		<b>1886</b>	9.0	-202	-9.7	-1395	-42.5	20.5
923	1414	1105	8 Bediener von Anlagen und Maschinen und Montageberufe		<b>978</b>	4.7	-127	-11.5	-551	-36.0	25.1
3939	6081	4395	9 Hilfsarbeitskräfte		<b>3967</b>	18.9	-428	-9.7	-2499	-38.6	24.8
5	6	2	0 Angehörige der regulären Streitkräfte		<b>2</b>	0.0	-	-	-4	-66.7	4.9
54	51	34	Keine Angaben		<b>36</b>	0.2	2	5.9	-21	-36.8	3.5

Erläuterungen siehe Seiten 26-28.

<sup>1)</sup> Gliederung der Berufshauptgruppen nach Schweizer Berufsnomenklatur (CH-ISCO-19) bzw. nach Internationaler Standardklassifikation der Berufe (International Standard Classification of Occupations, ISCO).

**T8: Jugendarbeitslosigkeit (15-24 Jahre)**

Jahresdurchschn.		Mai 2022		Juni 2022				Mai 2022			Juni 2022		
2020	2021			Bestände	Veränderung zum				Quotenvergleich			Quote	
		Vormonat			Vorjahresmonat								
				Anzahl	absolut	relativ (in %)	absolut	relativ (in %)	Pooling 15_17	Pooling 18_20	Veränd. in PP <sup>1)</sup>	Pooling 18_20	VK <sup>2)</sup>
16799	13360	8090	<b>Total</b>	<b>7758</b>	-332	-4.1	-4005	-34.0	<b>1.5</b>	<b>1.8</b>	0.3	<b>1.7</b>	A
			<b>Nach Regionen:</b>										
11062	8773	5083	<b>Deutsche Schweiz</b>	<b>4876</b>	-207	-4.1	-3002	-38.1	<b>1.3</b>	<b>1.5</b>	0.2	<b>1.5</b>	A
5738	4587	3007	<b>Westschweiz und Tessin</b>	<b>2882</b>	-125	-4.2	-1003	-25.8	<b>2.2</b>	<b>2.7</b>	0.5	<b>2.6</b>	A
			<b>Nach Geschlecht:</b>										
7101	5546	3492	<b>Frauen</b>	<b>3348</b>	-144	-4.1	-1468	-30.5	<b>1.4</b>	<b>1.6</b>	0.2	<b>1.6</b>	A
9699	7814	4598	<b>Männer</b>	<b>4410</b>	-188	-4.1	-2537	-36.5	<b>1.7</b>	<b>2.0</b>	0.3	<b>1.9</b>	A
			<b>Nach Nationalität:</b>										
11196	8555	5036	<b>Schweizer</b>	<b>4831</b>	-205	-4.1	-2727	-36.1	<b>1.2</b>	<b>1.4</b>	0.2	<b>1.4</b>	A
5604	4805	3054	<b>Ausländer</b>	<b>2927</b>	-127	-4.2	-1278	-30.4	<b>2.9</b>	<b>3.3</b>	0.4	<b>3.1</b>	A
			<b>Nach Alter:</b>										
3502	2758	1672	<b>15-19 Jahre</b>	<b>1788</b>	116	6.9	-498	-21.8	<b>0.9</b>	<b>1.2</b>	0.3	<b>1.3</b>	A
13297	10602	6418	<b>20-24 Jahre</b>	<b>5970</b>	-448	-7.0	-3507	-37.0	<b>1.9</b>	<b>2.1</b>	0.2	<b>1.9</b>	A
			<b>Nach bisheriger Dauer:</b>										
13836	10073	6552	<b>1-6 Monate</b>	<b>6423</b>	-129	-2.0	-1539	-19.3	...	...		...	...
2539	2578	1343	<b>7-12 Monate</b>	<b>1160</b>	-183	-13.6	-1862	-61.6	...	...		...	...
424	709	195	<b>&gt; 1 Jahr</b>	<b>175</b>	-20	-10.3	-604	-77.5	...	...		...	...
			<b>Nach ausgew. Funktionen:</b>										
10290	7993	4543	<b>Fachfunktion</b>	<b>4270</b>	-273	-6.0	-2452	-36.5	...	...		...	...
3407	2834	1911	<b>Hilfsfunktion</b>	<b>1748</b>	-163	-8.5	-892	-33.8	...	...		...	...
1857	1556	1012	<b>Lehrling</b>	<b>1023</b>	11	1.1	-350	-25.5	...	...		...	...
336	250	160	<b>Praktikant</b>	<b>164</b>	4	2.5	-91	-35.7	...	...		...	...
871	699	434	<b>Schüler, Student</b>	<b>525</b>	91	21.0	-220	-29.5	...	...		...	...

Erläuterungen siehe Seiten 26-28.

<sup>1)</sup> PP = Prozentpunkte.<sup>2)</sup> Variationskoeffizient: A=0.0-1.0%, B=1.1-2.0%, C=2.1-5.0%, D=5.1-10.0%, E=10.1-16.5%, F=16.6-25.0%, G>25%.

## T9: Gemeldete offene Stellen

Jahresdurchschn.		Mai 2022		Juni 2022							
2020	2021			Bestände		Veränderung zum				Zu- und Abgänge	
				Vormonat		Vorjahresmonat					
Anzahl	Anteil (in %)	absolut		relativ (in %)	absolut	relativ (in %)	Zugänge 1)	Abgänge			
30420	50834	71048	<b>Total</b> <sup>2)</sup>	<b>71742</b>	100.0	694	1.0	11025	18.2	54366	53672
...	...	66733	<b>Saisonbereinigt</b> <sup>3)</sup>	<b>66333</b>	...	-400	-0.6	...	...	...	...
26040	42299	56949	<b>Nach Arbeitszeit:</b>	<b>57489</b>	80.1	540	0.9	8530	17.4	43182	42631
4380	8536	14099	<b>Vollzeit</b>	<b>14253</b>	19.9	154	1.1	2495	21.2	11184	11041
			<b>Teilzeit</b>								
			<b>Nach Kantonen:</b>								
4676	7952	11300	<b>Zürich</b>	<b>12105</b>	16.9	805	7.1	1468	13.8	10050	9244
2875	4670	5283	<b>Bern</b>	<b>5537</b>	7.7	254	4.8	-21	-0.4	5642	5388
1441	2939	4201	<b>Luzern</b>	<b>4635</b>	6.5	434	10.3	1372	42.0	3167	2735
129	217	340	<b>Uri</b>	<b>406</b>	0.6	66	19.4	116	40.0	229	163
340	642	1259	<b>Schwyz</b>	<b>1390</b>	1.9	131	10.4	608	77.7	715	584
-	-	-	<b>Obwalden</b> <sup>4)</sup>	-	-	-	-	-	-	-	-
317	454	679	<b>Nidwalden</b>	<b>675</b>	0.9	-4	-0.6	88	15.0	385	387
130	250	417	<b>Glarus</b>	<b>394</b>	0.5	-23	-5.5	157	66.2	168	191
392	684	965	<b>Zug</b>	<b>1113</b>	1.6	148	15.3	272	32.3	909	761
792	986	939	<b>Freiburg</b>	<b>1050</b>	1.5	111	11.8	-168	-13.8	1124	1013
896	1404	1917	<b>Solothurn</b>	<b>1890</b>	2.6	-27	-1.4	159	9.2	1518	1545
1158	1780	2726	<b>Basel-Stadt</b>	<b>2554</b>	3.6	-172	-6.3	390	18.0	1716	1890
1051	1497	2385	<b>Basel-Landschaft</b>	<b>2328</b>	3.2	-57	-2.4	555	31.3	1422	1479
387	692	974	<b>Schaffhausen</b>	<b>1065</b>	1.5	91	9.3	298	38.9	597	505
83	174	287	<b>Appenzell A.Rh.</b>	<b>328</b>	0.5	41	14.3	41	14.3	170	129
31	67	53	<b>Appenzell I.Rh.</b>	<b>80</b>	0.1	27	50.9	16	25.0	72	45
2130	3908	6773	<b>St. Gallen</b>	<b>6439</b>	9.0	-334	-4.9	1806	39.0	4140	4473
1959	3979	5892	<b>Graubünden</b>	<b>5214</b>	7.3	-678	-11.5	916	21.3	1697	2375
2967	4319	5683	<b>Aargau</b>	<b>6144</b>	8.6	461	8.1	1050	20.6	4249	3789
1199	1773	2949	<b>Thurgau</b>	<b>2723</b>	3.8	-226	-7.7	933	52.1	2260	2486
1040	1459	1836	<b>Tessin</b>	<b>1581</b>	2.2	-255	-13.9	-29	-1.8	1656	1911
3073	4807	6848	<b>Waadt</b>	<b>6249</b>	8.7	-599	-8.7	655	11.7	3941	4540
1582	2372	3132	<b>Wallis</b>	<b>2955</b>	4.1	-177	-5.7	118	4.2	2712	2889
843	2162	2237	<b>Neuenburg</b>	<b>2887</b>	4.0	650	29.1	3	0.1	2101	1451
707	1050	1248	<b>Genf</b>	<b>1217</b>	1.7	-31	-2.5	174	16.7	3247	3278
222	599	725	<b>Jura</b>	<b>783</b>	1.1	58	8.0	48	6.5	479	421

Erläuterungen siehe Seiten 26-28.

1) Alle Zugänge von offenen Stellen im Berichtsmonat, welche sofort oder zu einem späteren Zeitpunkt besetzt werden können.

2) Von den 71'742 Stellen unterliegen 57'179 der Meldepflicht.

3) Es wird das Saisonbereinigungsverfahren X-13 verwendet. Das Verfahren berechnet die Zeitreihe mit jedem zusätzlichen Wert neu, so dass die bereinigten Werte von einem Monat zum anderen variieren können. Diese Werte sind kursiv dargestellt. Der Zugang von 57'179 Stellen infolge der Einführung der Stellenmeldepflicht für bestimmte Berufsarten mit einer Arbeitslosenquote von mindestens 5% auf den 1. Januar 2020 ist im trend- und saisonbereinigten Stellentotal des Monats Juni 2022 berücksichtigt.

4) Neu erfasste offene Stellen für Obwalden werden seit Juli 2009 in Nidwalden erfasst und ausgewiesen.

## T10: Zeitreihe registrierte Arbeitslose

	Jan.	Feb.	März	April	Mai	Juni	Juli	Aug.	Sept.	Okt.	Nov.	Dez.	Ø
<b>2000</b>	92631	88702	81548	75642	69788	65962	65140	63708	62329	62953	65721	69724	<b>71987</b>
<b>2001</b>	72295	69766	65625	63032	61097	59176	60166	61079	62170	68298	77633	86027	<b>67197</b>
<b>2002</b>	93714	94472	92371	92025	90930	90705	92948	96362	101889	110197	120627	129809	<b>100504</b>
<b>2003</b>	138944	142023	141808	141624	140609	140485	141699	143672	146688	151259	156598	162835	<b>145687</b>
<b>2004</b>	168163	165979	160849	155061	148816	144103	143125	145923	146341	147911	152409	158416	<b>153091</b>
<b>2005</b>	162032	160451	155681	150671	145370	140661	139902	142359	142728	144066	146762	151764	<b>148537</b>
<b>2006</b>	154204	150099	143249	136360	129486	122837	121725	123074	121876	122765	124133	128580	<b>131532</b>
<b>2007</b>	131057	126395	117915	112829	106200	99781	99779	100757	99681	102039	104820	109012	<b>109189</b>
<b>2008</b>	111877	108457	103777	100880	95166	91477	92163	94039	95980	100471	107652	118762	<b>101725</b>
<b>2009</b>	128430	132402	134713	136709	135128	140253	145364	150831	154409	158138	163950	172740	<b>146089</b>
<b>2010</b>	175765	172999	166032	158570	151074	144473	142330	142879	140040	139365	141668	148636	<b>151986</b>
<b>2011</b>	148784	143325	134905	123448	114684	110378	109200	111687	111344	115178	121109	130662	<b>122892</b>
<b>2012</b>	134317	133154	126392	123158	118860	114868	116294	119823	120347	125536	132067	142309	<b>125594</b>
<b>2013</b>	148158	146001	138993	135851	131290	126498	128516	129956	131072	133443	139073	149437	<b>136524</b>
<b>2014</b>	153260	149259	142846	137087	130310	126632	127054	128434	129965	132397	136552	147369	<b>136764</b>
<b>2015</b>	150946	149921	145108	141131	136349	133256	133754	136983	138226	141269	148143	158629	<b>142810</b>
<b>2016</b>	163644	161417	155324	149540	144778	139127	139310	142858	142675	144531	149228	159372	<b>149317</b>
<b>2017</b>	164466	159809	152280	146327	139778	133603	133926	135578	133169	134800	137317	146654	<b>143142</b>
<b>2018</b>	149161	143930	130413	119781	109392	106579	106052	107893	106586	107315	110474	119661	<b>118103</b>
<b>2019</b>	123962	119473	112341	107298	101370	97222	97578	99552	99098	101684	106330	117277	<b>106932</b>
<b>2020</b>	121018	117822	135624	153413	155998	150289	148870	151111	148560	149118	153270	163545	<b>145720</b>
<b>2021</b>	169753	167953	157968	151279	142966	131821	128279	126355	120294	116733	116244	121728	<b>137614</b>
<b>2022</b>	122268	117970	109500	104391	98004	92511							

Erläuterungen siehe Seiten 26-28.

## T11: Zeitreihe Arbeitslosenquote <sup>1)</sup>

	Jan.	Feb.	März	April	Mai	Juni	Juli	Aug.	Sept.	Okt.	Nov.	Dez.	Ø
<b>2000</b>	2.3	2.2	2.1	1.9	1.8	1.7	1.7	1.6	1.6	1.6	1.7	1.8	<b>1.8</b>
<b>2001</b>	1.8	1.8	1.7	1.6	1.5	1.5	1.5	1.5	1.6	1.7	2.0	2.2	<b>1.7</b>
<b>2002</b>	2.4	2.4	2.3	2.3	2.3	2.3	2.4	2.4	2.6	2.8	3.1	3.3	<b>2.5</b>
<b>2003</b>	3.5	3.6	3.6	3.6	3.6	3.6	3.6	3.6	3.7	3.8	4.0	4.1	<b>3.7</b>
<b>2004</b>	4.3	4.2	4.1	3.9	3.8	3.7	3.6	3.7	3.7	3.7	3.9	4.0	<b>3.9</b>
<b>2005</b>	4.1	4.1	3.9	3.8	3.7	3.6	3.5	3.6	3.6	3.7	3.7	3.8	<b>3.8</b>
<b>2006</b>	3.9	3.8	3.6	3.5	3.3	3.1	3.1	3.1	3.1	3.1	3.1	3.3	<b>3.3</b>
<b>2007</b>	3.3	3.2	3.0	2.9	2.7	2.5	2.5	2.6	2.5	2.6	2.7	2.8	<b>2.8</b>
<b>2008</b>	2.8	2.7	2.6	2.6	2.4	2.3	2.3	2.4	2.4	2.5	2.7	3.0	<b>2.6</b>
<b>2009</b>	3.3	3.4	3.4	3.5	3.4	3.6	3.7	3.8	3.9	4.0	4.2	4.4	<b>3.7</b>
<b>2010</b>	4.1	4.0	3.8	3.7	3.5	3.3	3.3	3.3	3.2	3.2	3.3	3.4	<b>3.5</b>
<b>2011</b>	3.4	3.3	3.1	2.9	2.7	2.6	2.5	2.6	2.6	2.7	2.8	3.0	<b>2.8</b>
<b>2012</b>	3.1	3.1	2.9	2.8	2.7	2.7	2.7	2.8	2.8	2.9	3.1	3.3	<b>2.9</b>
<b>2013</b>	3.4	3.4	3.2	3.1	3.0	2.9	3.0	3.0	3.0	3.1	3.2	3.5	<b>3.2</b>
<b>2014</b>	3.4	3.3	3.2	3.1	2.9	2.8	2.8	2.9	2.9	2.9	3.0	3.3	<b>3.0</b>
<b>2015</b>	3.4	3.3	3.2	3.1	3.0	3.0	3.0	3.0	3.1	3.1	3.3	3.5	<b>3.2</b>
<b>2016</b>	3.6	3.6	3.5	3.3	3.2	3.1	3.1	3.2	3.2	3.2	3.3	3.5	<b>3.3</b>
<b>2017</b>	3.5	3.4	3.3	3.2	3.0	2.9	2.9	2.9	2.9	2.9	3.0	3.2	<b>3.1</b>
<b>2018</b>	3.2	3.1	2.8	2.6	2.4	2.3	2.3	2.3	2.3	2.3	2.4	2.6	<b>2.5</b>
<b>2019</b>	2.7	2.6	2.4	2.3	2.2	2.1	2.1	2.1	2.1	2.2	2.3	2.5	<b>2.3</b>
<b>2020</b>	2.6	2.6	3.0	3.3	3.4	3.3	3.2	3.3	3.2	3.2	3.3	3.6	<b>3.2</b>
<b>2021</b>	3.7	3.7	3.4	3.3	3.1	2.9	2.8	2.7	2.6	2.5	2.5	2.6	<b>3.0</b>
<b>2022</b>	2.7	2.6	2.4	2.3	2.1	2.0							

Erläuterungen siehe Seiten 26-28.

<sup>1)</sup> Arbeitslosenquote definiert als Arbeitslosenzahl im Verhältnis zur Erwerbspersonenzahl (inkl. Diplomaten und internat. Funktioäre) gemäss Strukturerhebungsdaten des BFS. Seit 1. Januar 2020 gültige Erwerbspersonenbasis = 4'597'259 Personen (3-Jahres-Pooling der Strukturerhebungsdaten 2018-20). Von 2017 bis 2019: 4'636'100 Personen (3-Jahres-Pooling der Strukturerhebungsdaten 2015-17). Von 2014 bis 2016: 4'493'249 Personen (3-Jahres-Pooling der Strukturerhebungsdaten 2012-14). Von 2010 bis 2013: 4'322'899 Personen (Strukturerhebungsdaten des Jahres 2010). Von 2000 bis 2009: 3'946'988 Personen (Volkszählung VZ-2000).

**T12: Zeitreihe registrierte Stellensuchende**

	Jan.	Feb.	März	April	Mai	Juni	Juli	Aug.	Sept.	Okt.	Nov.	Dez.	Ø
<b>2000</b>	152261	148127	140225	132761	125283	119828	116250	112612	110089	109806	112616	115732	<b>124633</b>
<b>2001</b>	116770	114575	110115	105857	102990	100812	100534	100552	101302	108910	120808	129849	<b>109423</b>
<b>2002</b>	138443	140581	140468	140054	139202	139715	142271	145202	151503	161105	173500	183262	<b>149609</b>
<b>2003</b>	192586	197493	199702	200654	201123	201919	203712	205636	209495	215050	222282	228245	<b>206491</b>
<b>2004</b>	232197	231361	228212	222858	216377	212588	210740	212785	213733	215504	222102	227634	<b>220508</b>
<b>2005</b>	229624	228701	224525	219020	214024	210257	208300	210114	210888	212534	216859	220999	<b>217154</b>
<b>2006</b>	221825	218394	212486	204316	196638	189892	186936	186654	184880	186149	188641	192156	<b>197414</b>
<b>2007</b>	193176	188902	180298	173806	165843	158677	157068	156235	154395	157458	161214	164838	<b>167659</b>
<b>2008</b>	166414	163744	159031	154894	148527	144546	143798	143549	145937	151390	160144	171279	<b>154438</b>
<b>2009</b>	180287	186273	191992	194726	192516	198990	204137	208568	212902	217972	226116	234359	<b>204070</b>
<b>2010</b>	236317	235667	231497	223804	215264	209270	205604	204989	202774	202675	206715	211709	<b>215524</b>
<b>2011</b>	210916	205989	197837	181041	171169	165742	162530	164070	164448	169191	177681	185706	<b>179693</b>
<b>2012</b>	187417	187315	180912	176142	170776	166437	167222	170276	170867	178532	188311	196898	<b>178425</b>
<b>2013</b>	201776	200495	194224	190367	185012	179806	181398	181129	183741	188536	196522	205802	<b>190734</b>
<b>2014</b>	208777	205934	199911	192829	184436	180689	180822	179880	183113	187715	193892	203926	<b>191827</b>
<b>2015</b>	206138	206369	204266	199346	192798	191090	190939	192669	196042	200920	210886	220209	<b>200973</b>
<b>2016</b>	222751	222888	218187	210926	206239	201131	199347	201989	203568	207512	215215	223413	<b>211097</b>
<b>2017</b>	226861	223627	217248	208357	202419	196896	195223	195334	193624	198025	204141	212018	<b>206148</b>
<b>2018</b>	213125	208617	201119	194060	185467	179777	179857	179975	178499	183446	190212	197950	<b>191009</b>
<b>2019</b>	200125	197072	189467	183549	176128	170800	171280	169849	171423	176495	182427	192955	<b>181798</b>
<b>2020</b>	194233	190399	213897	231196	232982	233454	235762	237215	238145	241460	251139	260318	<b>230017</b>
<b>2021</b>	261499	259735	253939	246227	237367	226637	219183	214415	208282	203853	206349	209676	<b>228930</b>
<b>2022</b>	206867	201909	193595	183220	175456	168944							

Erläuterungen siehe Seiten 26-28.

## T13: Abgerechnete Kurzarbeit

### Betriebe, betroffene Arbeitnehmer und ausgefallene Arbeitsstunden

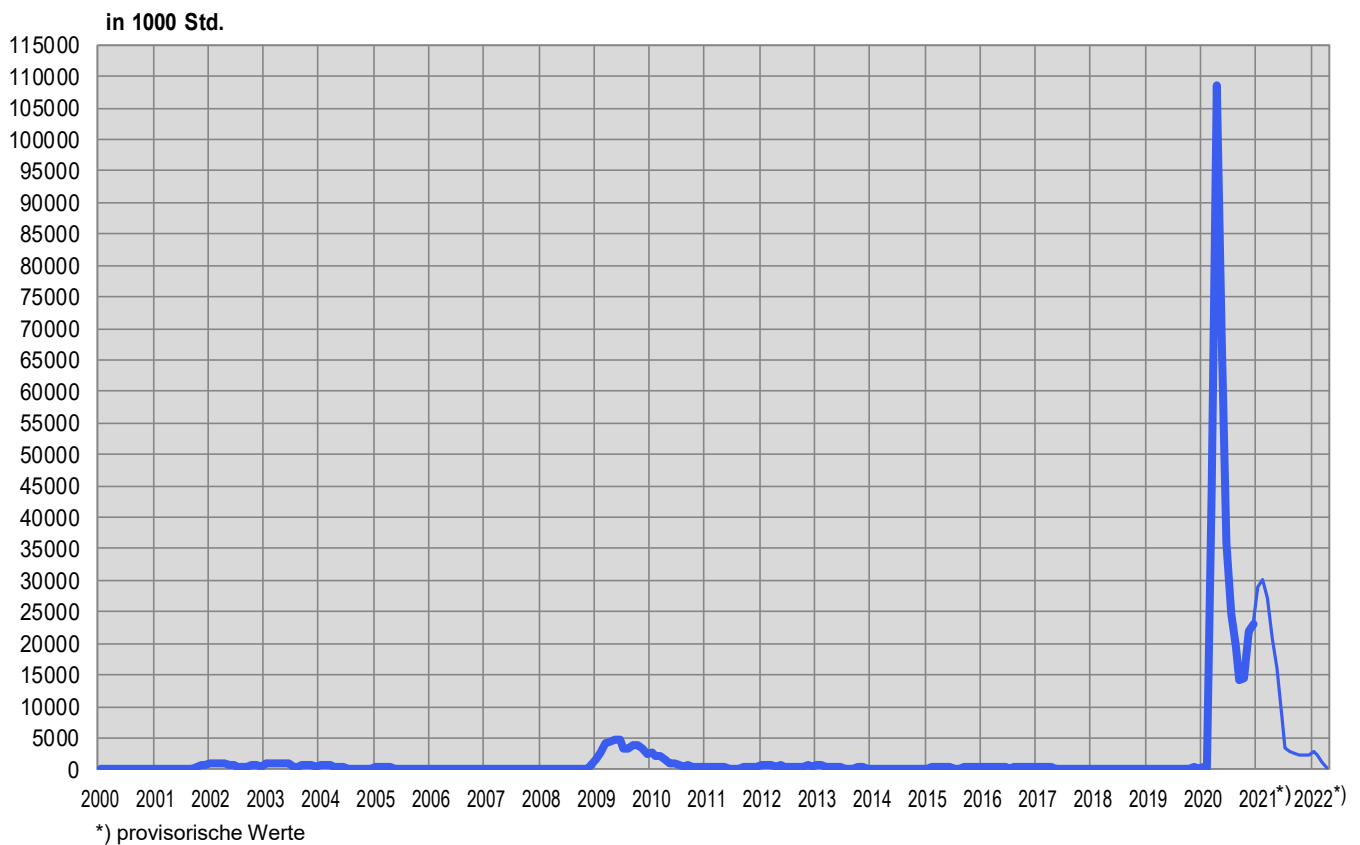
Merkmale	April 2022 *)	Veränderung gegenüber			
		März 2022		April 2021	
		absolut	in %	absolut	in %
- Betriebe	<b>1177</b>	-2313	-66.3	-39842	-97.1
- betroffene Arbeitnehmer	<b>6867</b>	-15200	-68.9	-297417	-97.7
- ausgefallene Arbeitsstunden	<b>357669</b>	-827481	-69.8	-20616019	-98.3

\*) *kursiv* = provisorische Werte.

(...) Veränderungen über 200% werden nicht publiziert.

Erläuterungen siehe Seiten 26-28.

## G8: Kurzarbeit, abgerechnete ausgefallene Arbeitsstunden





## T14: Aussteuerungen aus der Arbeitslosenversicherung

	Jan.	Feb.	März	April	Mai	Juni	Juli	Aug.	Sept.	Okt.	Nov.	Dez.	Ø
<b>2001</b>	1417	1182	1272	955	1206	1042	815	1271	1005	1111	1009	941	<b>1102</b>
<b>2002</b>	1485	1122	982	1243	1119	842	1123	1247	990	1417	1331	1610	<b>1209</b>
<b>2003</b>	1627	1384	1183	1656	1538	4395	2251	2188	2641	2732	2369	3331	<b>2275</b>
<b>2004</b>	3238	2688	3084	3117	2519	3191	3102	2963	3440	3416	2764	4111	<b>3136</b>
<b>2005</b>	2878	2939	3852	3123	2543	4583	2991	3275	2963	2499	3093	3309	<b>3171</b>
<b>2006</b>	2658	2964	2970	2187	2949	2547	2181	2985	2561	2426	2373	2030	<b>2569</b>
<b>2007</b>	3046	2286	2738	1905	2292	1971	2136	2303	1560	2093	1754	1592	<b>2140</b>
<b>2008</b>	2121	1719	1474	1894	1653	1192	1808	1715	1318	1736	1431	1851	<b>1659</b>
<b>2009</b>	1833	1488	1504	1828	1606	1428	2085	1666	2024	1914	1561	2451	<b>1782</b>
<b>2010</b>	2122	1603	2496	2166	1707	2390	2366	2573	2542	2106	3131	3143	<b>2362</b>
<b>2011</b>	2390	2487	15850	3063	3132	3406	2729	3180	2821	2306	2664	3026	<b>3921</b>
<b>2012</b>	2929	2540	2755	2402	2975	2946	2469	3021	2415	2573	2619	2592	<b>2686</b>
<b>2013</b>	3253	2714	2836	2551	3209	2925	3000	3037	2438	3021	2827	2868	<b>2890</b>
<b>2014</b>	3673	2771	2610	3219	3166	2946	3343	2677	3098	3045	2428	3501	<b>3040</b>
<b>2015</b>	3395	2851	3093	3070	2896	3716	3319	2811	3077	3088	2515	3871	<b>3142</b>
<b>2016</b>	3051	3029	3586	3162	3266	4042	3233	3509	3148	2654	3422	3709	<b>3318</b>
<b>2017</b>	3191	2973	3840	3212	3642	3721	2763	3847	3035	2478	3198	3447	<b>3279</b>
<b>2018</b>	3537	3019	3075	2513	3472	3261	3094	3144	2062	2991	2679	2310	<b>2930</b>
<b>2019</b>	3382	2516	2209	3125	2964	2157	3053	2665	2022	2573	2259	2798	<b>2644</b>
<b>2020</b>	2833	2266	-	-	-	2	-	482	1714	2233	2178	2109	<b>1151</b>
* <b>2021</b>	3144	2173	16	17	50	2181	2455	1806	2810	2513	2827	2744	<b>1895</b>
* <b>2022</b>	2389	1960	2753	2342									

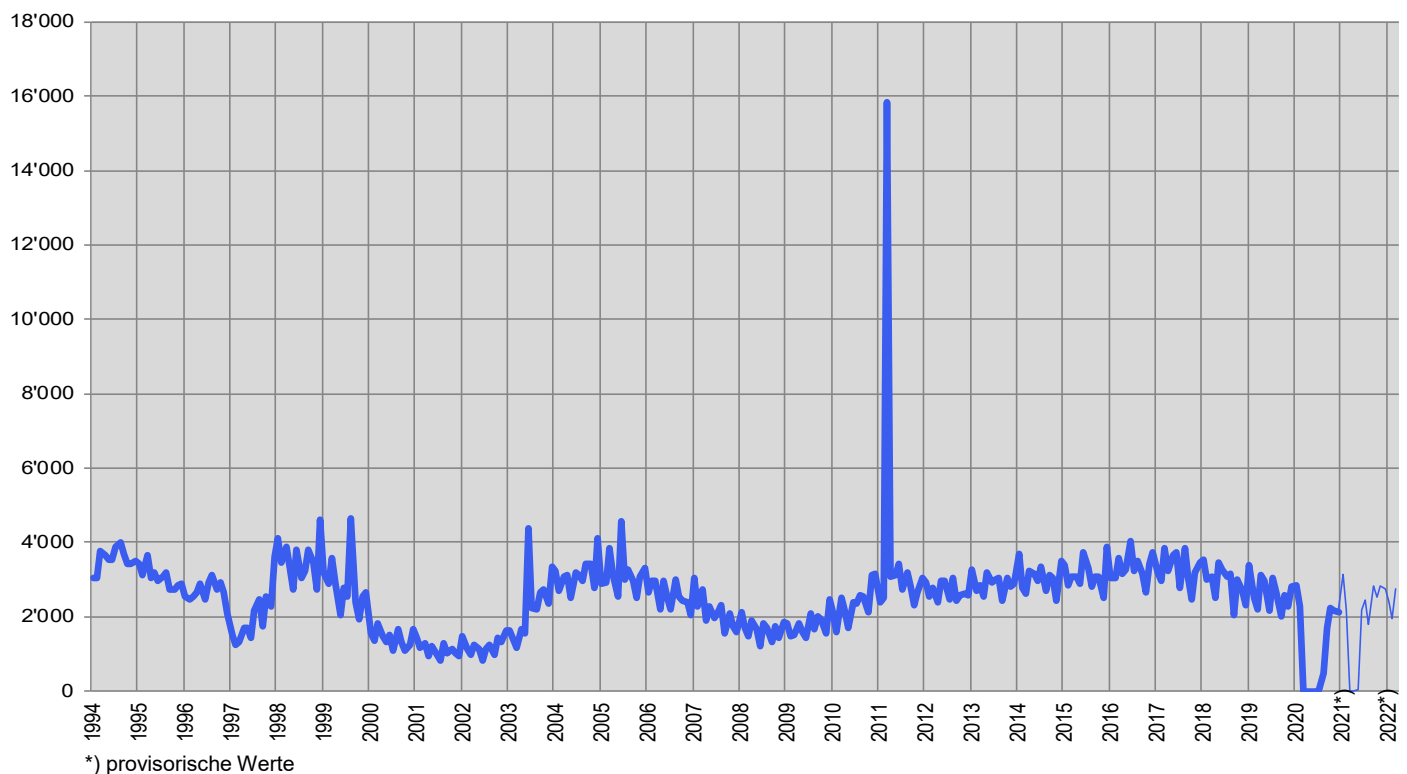
\* kursiv = provisorische Werte.

Erläuterungen siehe Seiten 26-28.

Von den im April ausgesteuerten Personen haben bis Ende Juni 503 Personen oder 21% eine neue Stelle gefunden. 373 Personen oder 16% sind weiterhin bei einem RAV registriert und bleiben damit als arbeitslos oder stellensuchend erfasst. Sie haben die Möglichkeit, weiterhin von den Dienstleistungen der RAV und den angebotenen arbeitsmarktlichen Massnahmen zu profitieren. 1466 Ausgesteuerte (63%) sind nicht mehr eingeschrieben (ein späterer Wiedereintritt in den Arbeitsmarkt oder der Rückzug davon sind daher nicht erfassbar).

Während der Geltungsdauer von Art. 8a Abs. 1 der Covid-19-Verordnung der Arbeitslosenversicherung (März 2020 bis Ende August 2020) konnten alle anspruchsberechtigten Personen maximal 120 zusätzliche Taggelder beziehen. Durch eine Anpassung des Covid-19-Gesetzes (Art. 17 Abs. 2 und 3) im März 2021 konnte jede versicherte Person, die am 1.3.2021 ihren Taggeldanspruch noch nicht ausgeschöpft hatte, für den Zeitraum vom 1.3.2021 bis zum 31.5.2021 maximal 66 zusätzliche Taggelder erhalten.

## G9: Aussteuerungen aus der Arbeitslosenversicherung



### ERLÄUTERUNGEN

<b>Registrierte Arbeitslose</b>	Personen, welche bei einem Regionalen Arbeitsvermittlungszentrum gemeldet sind, keine Stelle haben und sofort vermittelbar sind. Dabei ist unerheblich, ob diese Personen eine Arbeitslosenentschädigung beziehen oder nicht. <b>Ganzarbeitslose</b> suchen eine Vollzeitstelle; <b>teilweise Arbeitslose</b> eine Teilzeitstelle.
<b>Registrierte Stellensuchende</b>	Alle arbeitslosen und nichtarbeitslosen Personen, welche beim Regionalen Arbeitsvermittlungszentrum gemeldet sind und eine Stelle suchen.
<b>Registrierte nicht-arbeitslose Stellensuchende</b>	Personen, die bei einem Regionalen Arbeitsvermittlungszentrum registriert, jedoch im Unterschied zu den Arbeitslosen entweder nicht sofort vermittelbar sind oder aber über eine Arbeit verfügen. Die registrierten nichtarbeitslosen Stellensuchenden entsprechen der Differenz zwischen dem Total der registrierten Stellensuchenden und den Arbeitslosen. Als Kategorien der registrierten nicht-arbeitslosen Stellensuchenden werden die Anzahl Personen in Programmen zur vorübergehenden Beschäftigung, in Umschulung oder Weiterbildung, im Zwischenverdienst sowie Übrige ausgewiesen.
<b>Programme zur vorübergehenden Beschäftigung (PvB)</b>	Von der Arbeitslosenversicherung finanzierte Programme mit dem Zweck, die berufliche Eingliederung bzw. Wiedereingliederung der Versicherten zu erleichtern. Sie ermöglichen den Teilnehmenden, ihre beruflichen Qualifikationen zu erhalten und neue Fähigkeiten zu fördern. Die vorübergehende Beschäftigung kann auch im Rahmen von Berufspraktika in Unternehmen und in der Verwaltung oder in Motivationssemestern für Schulabgänger erfolgen.
<b>Umschulung / Weiterbildung</b>	Umschulungs- und Weiterbildungsmassnahmen (Kurse) bezwecken die rasche und wesentliche Verbesserung der Vermittlungsfähigkeit eines Versicherten auf dem Arbeitsmarkt. Die Massnahme kann auch als Ausbildungspraktikum bei einer Unternehmung oder im Rahmen einer Übungsfirma erfolgen. <b>Nichtarbeitslose in Umschulung/Weiterbildung sind gemäss Artikel 60 Absatz 4 des Arbeitslosenversicherungsgesetzes während der Dauer der Massnahme nicht vermittelbar.</b> Sie sind in der Tabelle 2c der Statistik der Nichtarbeitslosen ausgewiesen. <b>Arbeitslose in Umschulung/Weiterbildung müssen hingegen eine Ausbildung zu Gunsten einer neuen Arbeitsstelle sofort beenden.</b> Die Anzahl dieser Personen wird auf Seite 6 unten angezeigt.
<b>Zwischenverdienst</b>	Als Zwischenverdienst gilt jedes Einkommen aus selbständiger oder unselbständiger Erwerbstätigkeit, das ein Bezüger von Arbeitslosenentschädigung zur Vermeidung oder Verringerung der Arbeitslosigkeit in der Bezugsperiode erzielt.
<b>Übrige nichtarbeitslose Stellensuchende</b>	Dazu gehören Personen mit Einarbeitungszuschüssen, mit Pendler- und Wochenaufenthalter-beiträgen, mit Leistungen zur Förderung der selbständigen Erwerbstätigkeit sowie Personen, die wegen Krankheit, Militärdienst oder aus anderen Gründen nicht sofort vermittelbar sind, Personen während der Kündigungsfrist.
<b>Vermittlungsfähigkeit</b>	Der Arbeitslose ist vermittlungsfähig, wenn er bereit, in der Lage und berechtigt ist, eine zumutbare Arbeit anzunehmen.
<b>Bestände</b>	Anzahl am Stichtag. Als Stichtag gilt der letzte Tag des Monats.
<b>Zugänge / Abgänge</b>	Zugänge bezeichnen die Summe der Neuanmeldungen in den Erwerbsstatus ‚arbeitslos‘ plus die Mutationen von ‚nichtarbeitslos‘ auf ‚arbeitslos‘. Entsprechend setzen sich die Abgänge zusammen aus den Abmeldungen der Arbeitslosen und den Mutationen von ‚arbeitslos‘ auf ‚nichtarbeitslos‘. Zusätzlich sind auf Niveau Gesamtschweiz auch andere Flüsse mess- und ausweisbar (Zu- und Abgänge in den Aggregaten stellensuchend, nichtarbeitslos; Unteraggregate nichtarbeitslos; offene Stellen).
<b>Saisonbereinigung</b>	Methode, welche die Elimination der saisonalen Komponente einer Zeitreihe erlaubt. Es wird das Saisonbereinigungsverfahren X-13 verwendet. Das Verfahren berechnet die Zeitreihe mit jedem zusätzlichen Wert neu, so dass die bereinigten Werte von einem Monat zum anderen variieren können.
<b>Alter</b>	Differenz zwischen Stichtag (letzter Tag im Monat) und dem Geburtsdatum (Jahr und Monat) der betreffenden Person. Klassenbildung in Schritten von fünf Jahren.
<b>Jugendarbeitslosigkeit</b>	Arbeitslose im Alter von 15 - 24 Jahren.
<b>Bisherige Dauer</b>	Differenz in Tagen zwischen Stichtag und dem Anmeldedatum, abzüglich der Zeitspanne, in der die betroffene Person nicht als arbeitslos gilt (Programme zur vorübergehenden Beschäftigung, Zwischenverdienst etc.).
<b>Erwerbssituation</b>	<b>Vorher erwerbstätig:</b> Das Ende der beruflichen Aktivitäten liegt nicht weiter als 6 Monate vor der Anmeldung beim Regionalen Arbeitsvermittlungszentrum zurück.

**Erstmals auf Stellensuche:** soeben die Ausbildung beendet (Lernende sind unter *vorher erwerbstätig*).  
**Wiedereintritt ins Erwerbsleben:** nach einem Unterbruch der Erwerbstätigkeit von mindestens 6 Monaten.  
**Umschulung / Weiterbildung:** Vermittelbare Arbeitslose, die sich weiterbilden oder umschulen lassen.

<b>Arbeitslosenquote</b>	Zahl der registrierten Arbeitslosen am Stichtag (letzter Tag des Monats) geteilt durch die Zahl der Erwerbspersonen (seit 1. Jan. 2020: 4'597'259 Personen) gemäss 3-Jahres-Pooling 2018 bis 2020 der Strukturerhebungsdaten zum Erwerbsleben der Bevölkerung (erhoben durch das Bundesamt für Statistik), multipliziert mit 100.
<b>Erwerbspersonen</b>	<p>Erwerbstätige (ab einer Arbeitsstunde pro Woche) plus Erwerbslose unter der Wohnbevölkerung.</p> <p>Die Zahl der Erwerbspersonen fliesst über den Nenner in die Berechnung der Arbeitslosenquote ein und tangiert über deren Feingliederung (nach Regionen, Kantonen, Nationalität, Altersklassen, Geschlecht) diverse Tabellen in der Arbeitsmarktstatistik des SECO. Ausnahme: Die Arbeitslosenquoten zu den Wirtschaftszweigen und den Berufen wird nicht über die Zahl der Erwerbspersonen, sondern über die Zahl der Erwerbstätigen berechnet.</p> <p>Die Zahl der Erwerbspersonen wird seit 2010 im Rahmen von Strukturerhebungen zum Erwerbsleben der Bevölkerung durch das Bundesamt für Statistik als jährlich durchgeführte Stichprobe erhoben. Solche jährlich durchgeführte Strukturerhebungen können zu sogenannten Mehrjahres-Poolings zusammengefasst werden. Vorteil eines solchen Vorgehens ist eine breiter abgestützte Datenbasis im Erwerbspersonenbereich. Das SECO setzt für die Berechnung der Arbeitslosenquoten die Arbeitslosenzahlen ab 1. Jan. 2020 ins Verhältnis zu den Erwerbspersonenzahlen aus dem 3-Jahres-Pooling der Strukturerhebungsdaten 2018 bis 2020.</p> <p>Durch die Abstützung auf die Stichprobenmethode kann der Nenner der Arbeitslosenquote häufiger angepasst werden als unter der früheren Volkszählungsmethode (Vollerhebung alle 10 Jahre). Die vom SECO verwendeten Erwerbspersonenzahlen umfassen auch die Diplomaten und internationalen Funktionäre mit Wohnsitz in der Schweiz.</p> <p>(Bis 31.12.1999 wurden der Berechnung der Arbeitslosenquote die Erwerbspersonen ab 6 Arbeitsstunden pro Woche zugrunde gelegt. Diese Basis ist nicht mehr verfügbar).</p>
<b>Variationskoeffizient der Erwerbspersonen</b>	<p>Der Variationskoeffizient (VK) ist ein relatives Streuungsmass zur Beschreibung der Genauigkeit eines Schätzwertes. Der Variationskoeffizient errechnet sich aus der Standardabweichung einer Stichprobenverteilung dividiert durch den Mittelwert dieser Verteilung, multipliziert mit 100. (Der Variationskoeffizient beschreibt damit die relative Standardabweichung einer Stichprobenverteilung und ermöglicht damit, bei Verteilungen mit unterschiedlichen Mittelwerten die Variabilität der Messwerte miteinander zu vergleichen).</p> <p>Mit dem Variationskoeffizienten kennzeichnet das SECO bei den Arbeitslosenquoten die Genauigkeit der Erwerbspersonenzahl (des Nenners der Arbeitslosenquote) mit Buchstaben: A bedeutet eine mögliche Abweichung der Erwerbspersonenzahl vom wahren Wert um 0.0 bis 1.0 %, B um 1.1 bis 2 %, C um 2.1 bis 5 %, D um 5.1 bis 10 %. Arbeitslosenquoten, die auf Erwerbspersonen mit einem Variationskoeffizient von über 10 % beruhen, werden nicht veröffentlicht.</p>
<b>Wirtschaftszweige</b>	Systematik gemäss NOGA 2008 (NOmenclature Générale des Activités économiques).
<b>Berufsgruppen</b>	Systematik gemäss Schweizer Berufsnomenklatur CH-ISCO-19. Zuordnung nach zuletzt ausgeübter Tätigkeit.
<b>Ausgeübte Funktion</b>	<p><b>Selbständig:</b> Inhaber einer Einzelunternehmung oder unbeschränkt haftender Gesellschafter einer Kollektiv- oder Kommanditgesellschaft.</p> <p><b>Kaderfunktion:</b> mit Leitungs-, Koordinations- und Kontrollaufgaben beauftragt.</p> <p><b>Fachfunktion:</b> mit Aufgaben von erheblicher Schwierigkeit betraut, die unter eigener Verantwortung ausgeführt werden.</p> <p><b>Hilfsfunktion:</b> Ausführung von einfachen Arbeiten, welche keine besondere berufliche Ausbildung erfordern.</p> <p><b>Lernende:</b> Abschluss bzw. Abbruch der Lehre oder einer gleichwertigen Ausbildung.</p> <p><b>Praktikant:</b> Schul- oder Hochschulabgänger/in mit kurzer (i.d.R. 3-6 Monate), praktischer Erfahrung in einem Beruf.</p> <p><b>Schüler / Student:</b> Abschluss bzw. Abbruch einer Ausbildung an einer Schule.</p> <p><b>Heimarbeit:</b> Tätigkeit in der eigenen Wohnung im Auftrag eines Betriebes.</p>
<b>Langzeitarbeitslose</b>	Personen, die seit über einem Jahr arbeitslos sind.
<b>Gemeldete offene Stellen</b>	Die offenen Stellen werden den Regionalen Arbeitsvermittlungszentren, welche die entsprechenden Register bewirtschaften, freiwillig gemeldet. Seit Juni 2009 wird eine gemeldete offene Stelle nach Ablauf des Gültigkeitsdatums nicht mehr automatisch abgemeldet. Neu hat der zuständige Personalberater im RAV nach Ablauf des Gültigkeitsdatums einen zusätzlichen Monat Zeit, die offene Stelle entweder definitiv abzumelden oder das „Datum gültig bis“ zu verlängern, wodurch die offene Stelle weiterhin im Bestand verbleibt.

<b>Arbeitszeit</b>	<b>Vollzeit:</b> 90% oder mehr der betriebsüblichen Arbeitszeit. <b>Teilzeit:</b> weniger als 90% der betriebsüblichen Arbeitszeit.
<b>Missing Values</b>	Aufgrund fehlender Werte aggregiert sich nicht in allen Tabellen die Summe der Einzelwerte auf das ausgewiesene Total.
...	Zahl nicht bekannt, gegenstandslos oder aus statistischen Gründen nicht aufgeführt.
-	Wert genau Null.
<b>Definition der Aussteuerung</b>	<p>Bei den Ausgesteuerten handelt es sich um Personen, die entweder ihren Höchstanspruch auf Taggelder ausgeschöpft haben, oder deren Anspruch auf Arbeitslosentaggelder nach Ablauf der zweijährigen Rahmenfrist erloschen ist, und die anschliessend keine neue Rahmenfrist eröffnen können. Die Aussteuerung erfolgt in dem Monat, in dem das letzte Taggeld bezogen worden ist.</p> <p>Der Höchstanspruch hängt von der Beitragszeit und dem Alter ab. Seit dem 1. April 2011 gilt die folgende Regelung:</p> <ul style="list-style-type: none"><li>- Personen, welche in den 2 Jahren vor der Arbeitslosigkeit während mindestens 12, aber weniger als 18 Monaten Arbeitslosenversicherungsprämien bezahlt haben, können maximal 260 Taggelder beziehen.</li><li>- Personen mit einer Beitragszeit ab 18 Monaten haben Anspruch auf 400 Taggelder.</li><li>- 520 Taggelder beträgt der Höchstanspruch von Personen mit einer Beitragsdauer von mindestens 22 Monaten, die entweder älter als 55 Jahre sind, oder die eine Invaliditäts-Rente beziehen, welche einem Invaliditätsgrad von mindestens 40 % entspricht.</li><li>- Anspruch auf maximal 200 Taggelder haben Personen bis 25 Jahren und ohne Unterhaltspflichten, welche eine Beitragsdauer von mindestens 12 Monaten aufweisen.</li><li>- Wer von der Beitragszeit befreit ist, kann maximal 90 Taggelder beanspruchen.</li><li>- Personen, deren Rahmenfrist innerhalb der letzten vier Jahre vor der Erreichung des ordentlichen AHV-Rentenalters beginnt, können zusätzlich 120 Taggelder beziehen.</li></ul> <p>Vom 1. Juli 2003 bis zum 31.3.2011 galten die folgenden Höchstansprüche:</p> <ul style="list-style-type: none"><li>- Anspruch auf 400 Taggelder hatten Personen mit einer Beitragszeit von mindestens 12 Monaten.</li><li>- Wer eine Beitragszeit von 18 Monaten aufwies und entweder älter als 55 Jahre war oder eine Rente der Invaliden- oder Unfallversicherung bezog, hatte Anspruch auf 520 Taggelder.</li><li>- Personen, deren Rahmenfrist innerhalb der letzten vier Jahre vor der Erreichung des ordentlichen AHV-Rentenalters begann, konnten zusätzlich 120 Taggelder beziehen.</li><li>- Wer von der Beitragszeit befreit war, hatte auf maximal 260 Taggelder Anspruch.</li><li>- Personen mit Anspruch auf 400 Taggelder konnten zusätzliche 120 Taggelder beziehen, wenn sie in Kantonen/Regionen wohnten, die während mindestens 6 Monaten eine Arbeitslosenquote von mehr als 5% aufwiesen. Die betroffenen Kantone mussten sich mit 20% an den zusätzlichen Kosten beteiligen.</li></ul> <p>Zwischen Januar 1997 und Juni 2003 genügten 6 Monaten Beitragszeit in den 2 Jahren vor der Arbeitslosigkeit, um eine 2-jährige Rahmenfrist zu eröffnen. Der Höchstanspruch betrug für die meisten Personen 520 Taggelder.</p> <p>Bis Ende des Jahres 1996 hing das Maximum der ausbezahlten Taggelder von der Beitragszeit ab. 6 Monate Beitragszeit gaben Anrecht auf 170 Taggelder, 12 Monate auf 250 Taggelder und 18 Monate auf 400 Taggelder.</p> <p>Aus praktischen Gründen, die mit den Auszahlungen im Zusammenhang stehen, sind die Daten der Arbeitslosenkassen zur Zahl der Aussteuerungen erst nach einer Frist von zwei Monaten verfügbar.</p>
<b>Abgerechnete Kurzarbeit</b>	<p>Unter Kurzarbeit versteht man eine vorübergehende Kürzung der Arbeitszeit oder eine vollständige temporäre Betriebseinstellung mit in der Regel entsprechender Lohnkürzung, wobei das Arbeitsverhältnis weiter dauert. Ebenfalls als solche berücksichtigt werden Arbeitsausfälle als Folge behördlicher Massnahmen oder anderer nicht vom Arbeitgeber zu vertretender Umstände. Im Einzelfall kann auch eine einzelne Betriebsabteilung einem Betrieb gleichgestellt werden. Die Einführung von Kurzarbeit in einem Betrieb soll vorübergehende Beschäftigungseinbrüche ausgleichen und die Arbeitsplätze erhalten. Die Kurzarbeitsentschädigung bietet somit den Unternehmern eine Alternative zu Entlassungen.</p> <p>Statistisch erfasst wird die von den Kassen abgerechnete und ausbezahlte Kurzarbeit. Aus praktischen Gründen, die mit den Auszahlungen im Zusammenhang stehen, sind die Daten der Arbeitslosenkassen zur abgerechneten Kurzarbeit erst nach einer Frist von zwei Monaten verfügbar.</p>